



**MDI Corp.**

*Desarrollo e inversión sostenible*

# MEMORIA ANUAL

# 2024



Construyendo un ecosistema productivo en el  
Hinterland del Puerto de Manta.



# Acerca de MDI Corp.

MDI CORP. es una corporación de derecho privado y sin fines de lucro, que fomenta el desarrollo productivo, la atracción de inversiones, la competitividad e innovación en el Ecuador.

Constituida mediante Resolución Nro. MPCEIP-DZ4-2023-0066-R del Ministerio de la Producción, Comercio Exterior, Inversiones y Pesca, tiene el objetivo de propiciar oportunidades de desarrollo socioeconómico, ambientes de progreso y de bienestar a través de la creación de un **ecosistema productivo apalancado en el régimen de Zonas Francas**, promoviendo el desarrollo sostenible de Manabí y el Ecuador mediante el modelo “triple hélice”: Gobierno - Sector Privado y Academia.



**MDI Corp.**  
Desarrollo e inversión sostenible

# Tabla de contenidos

<b>MENSAJE DEL CONSEJO DIRECTIVO</b>	2
<b>MANABÍ DESTINO DE INVERSIÓN</b>	3
Tamaño y composición de la economía	4
Manta: Nuevo epicentro de desarrollo urbano y turístico	6
Plataforma logística multimodal	7
Puerto de Manta	8
Conectividad vial	9
Otras infraestructuras productivas	10
<b>CAPACIDAD PRODUCTIVA DEL HINTERLAND DEL PUERTO DE MANTA</b>	11
Creando un Hub Logístico en Manabí	12
Actividad empresarial de Manabí y encadenamientos productivos	15
Oportunidades y expectativas de crecimiento	21
Polígono de Innovación	24
Resultados de la encuesta logística	25
Oportunidades comerciales con Asia Oriental	27
<b>ECOSISTEMA PRODUCTIVO APALANCADO EN ZONAS FRANCAS</b>	29
Modelo de la “triple hélice”	30
Acercamiento al sector productivo	31
Oportunidades y desafíos identificados con el sector productivo	32
Impulso al talento humano con la Academia	36
Caso de éxito: Uruguay	37
Parque Empresarial Zona Franca de Montecristi - ZOFRATI	40
<b>SEGUIMIENTO A PROYECTOS DE INFRAESTRUCTURA ESTRATÉGICA</b>	41
Eje vial Manta - Quevedo	42
Eje vial Montecristi - La Cadena	43
Eje vial Bahía - Pedernales - Cojimíes	43
Delegación Aeropuerto Internacional de Manta	44
<b>COMUNICACIÓN EFECTIVA</b>	45
<b>LO QUE PREPARAMOS PARA EL 2025</b>	49
<b>SOBRE MDI CORP.</b>	51

# MENSAJE DEL CONSEJO DIRECTIVO



Darío Herrera Falconez  
Presidente MDI Corp.

Al reflexionar sobre los avances alcanzados en 2024, sentimos una profunda gratitud por la confianza y colaboración que han brindado a Manabí Development & Investment Corporation (MDI Corp.). Su apoyo ha sido la base de nuestro crecimiento y éxito, y nos honra poder servirles.

Cada acción emprendida, en alianza con el sector privado, público y la Academia, está orientada a construir una sociedad de oportunidades para todos. Para ello, trabajamos en el desarrollo de un ecosistema productivo que aproveche al máximo nuestras industrias, infraestructuras y talento humano, apalancado en el régimen de Zonas Francas y las Asociaciones Público-Privadas.

Confiamos en que este esfuerzo permitirá fortalecer la competitividad del sector productivo de Manabí y sus provincias aledañas, atraer inversión nacional e internacional, promover la sostenibilidad y generar nuevas oportunidades de empleo adecuado.

Vamos por el camino correcto y, con su apoyo, seguiremos avanzando hacia un futuro próspero para nuestra región.

”  
**CONVERTIREMOS A  
MANABÍ EN DESTINO DE  
INVERSIÓN  
INTERNACIONAL.**

**MANABÍ**

**DESTINO DE  
INVERSIÓN**



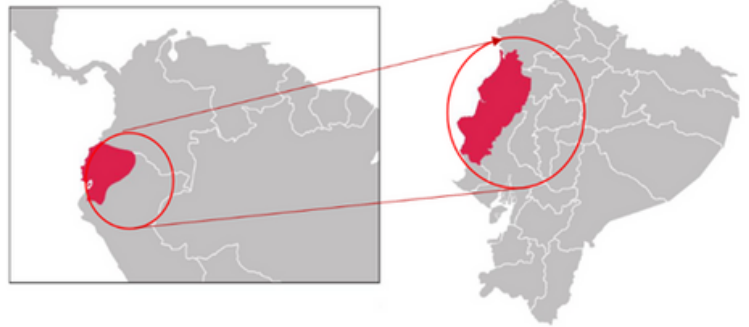
**MDI Corp.**

*Desarrollo e inversión sostenible*

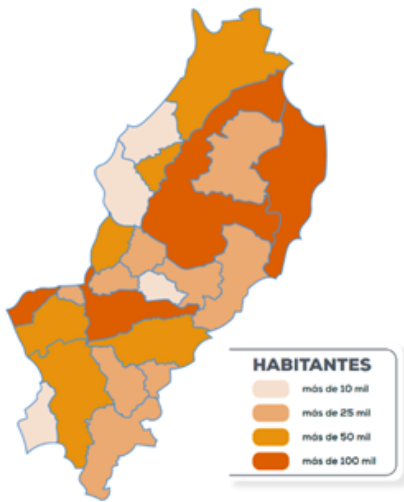
**“Manabí, cuenta con una ubicación geográfica privilegiada, lo que le otorga ventajas comparativas respecto de otras regiones del Ecuador y de Sudamérica”.**

Se encuentra en el centro de la región costera del Ecuador y en la parte más saliente del continente sudamericano, en los márgenes del Océano Pacífico. Su ubicación geográfica la posiciona equidistante a las dos ciudades con mayores indicadores de desarrollo en el Ecuador, como son Guayaquil y Quito; limitando al norte con la provincia Esmeraldas; al sur con la provincia Santa Elena; al este con las provincias Santo Domingo de los Tsáchilas, Los Ríos y Guayas y al oeste con el Océano Pacífico.

**Ilustración 01.-** Ubicación geográfica de Manabí



**Gráfico 01.-** Densidad poblacional de Manabí por cantón

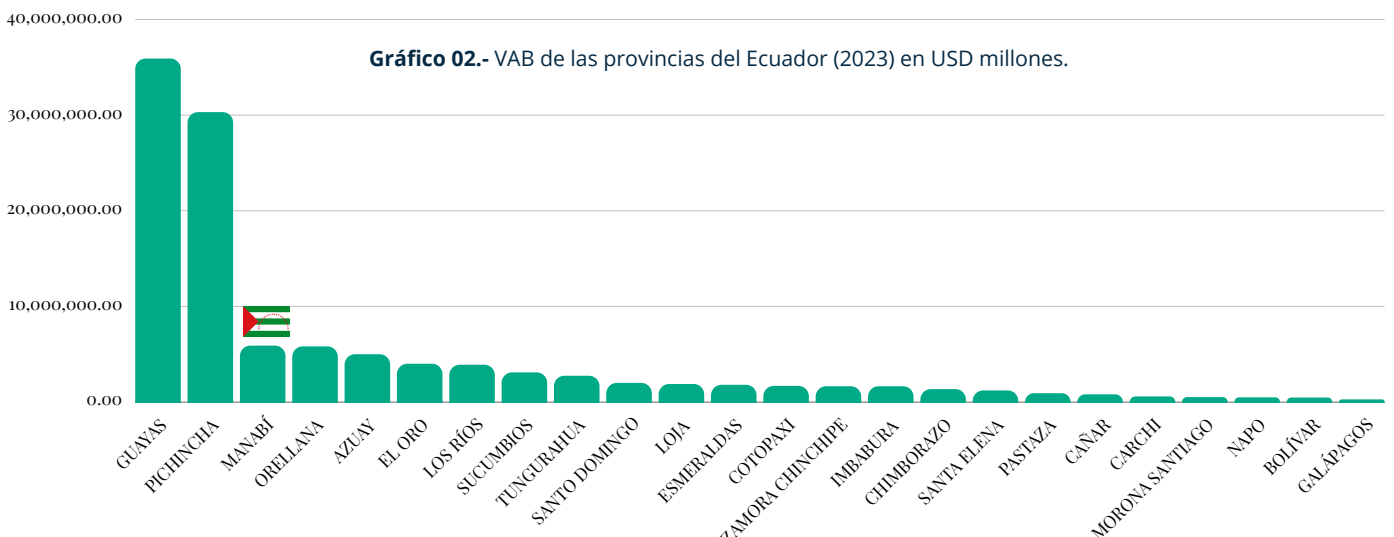


1	PORTOVIEJO	322.925
2	MANTA	271.145
3	CHONE	128.166
4	EL CARMEN	120.936
5	MONTECRISTI	99.937
6	JIPIJAPA	78.117
7	PEDERNALES	70.408
8	SUCRE	62.841
9	SANTA ANA	51.462
10	TOSAGUA	42.853
11	ROCAFUERTE	42.688
12	PAJÁN	41.879
13	BOLÍVAR	41.827
14	24 DE MAYO	31.473
15	PICHINCHA	30.380
16	JARAMIJÓ	29.759
17	FLAVIO ALFARO	26.415
18	PUERTO LÓPEZ	25.630
19	SAN VICENTE	24.997
20	JUNÍN	22.324
21	JAMA	16.588
22	OLMEDO	10.090

Con una extensión territorial de **19.516,6 Km<sup>2</sup>** (mayor a Puerto Rico, Qatar y Singapur), y con una población cercana a 1.6 millones de habitantes, Manabí **es la tercera provincia más grande del Ecuador** en términos poblacionales y económicos.

Fuente: Censo de Población y Vivienda 2022 - Instituto Nacional de Estadísticas y Censos (INEC)

El tamaño de su economía en el 2023, de acuerdo con su **Valor Agregado Bruto (VAB)\*** es de USD 5.903 millones; es decir aproximadamente el 5,2% del Producto Interno Bruto del Ecuador; lo cual la convierte en **la tercera provincia con mayor producción a nivel nacional**; como podemos observar en el siguiente gráfico:



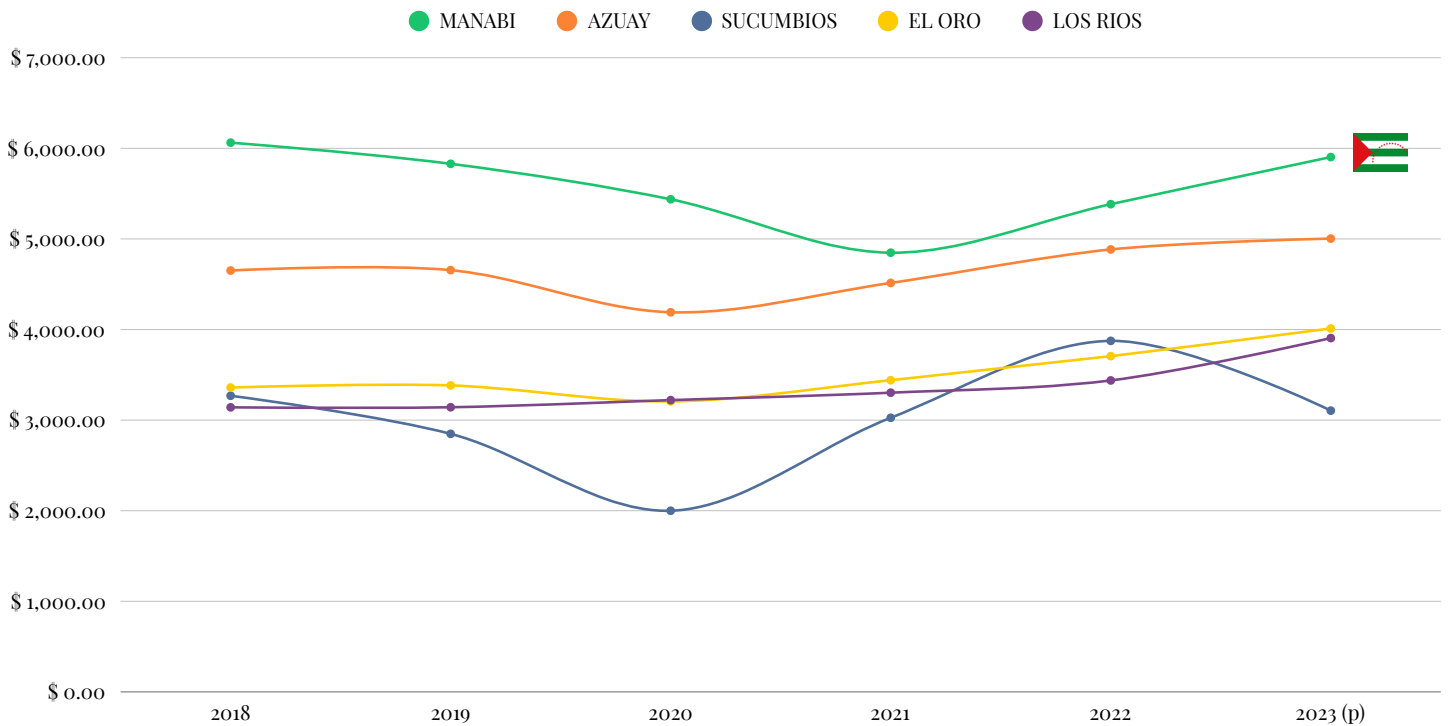
Fuente: Valor Agregado Bruto (provisional 2023), Cuentas Nacionales - Banco Central del Ecuador

Elaboración: Manabí Development & Investment Corporation - MDI Corp.

\*El Valor Agregado Bruto (VAB) es un indicador del tamaño de una economía local o de una industria, medido como el total de la producción menos el consumo intermedio o los insumos requeridos para el proceso de producción.

Revisando el crecimiento histórico del VAB de la provincia de Manabí y de las provincias que le siguen en nivel de producción podemos ver una tendencia decreciente producto de la pandemia global Covid19, no obstante, **el nivel de producción de Manabí se ha venido recuperando desde el año 2021; habiendo crecido en un 9,66% entre el 2022 y 2023.**

**Gráfico 03.-** Crecimiento histórico 2018 – 2023 del VAB en USD millones.



Fuente: Valor Agregado Bruto (provisional 2023), Cuentas Nacionales - Banco Central del Ecuador

Elaboración: Manabí Development & Investment Corporation – MDI Corp.

La estructura productiva de Manabí es diversa; con una alta concentración en la actividad de “Comercio al por mayor y al por menor” la cual representa el 19,25% el valor Agregado Bruto provincial. Otras actividades productivas como la pesca, acuicultura, ganadería, construcción y producción de alimentos representan un 25% del total de la producción provincial; esto es aproximadamente USD 1.360 millones.

**Gráfico 04.-** Estructura productiva de Manabí según el VAB (2023)



Fuente: Valor Agregado Bruto (provisional 2022), Cuentas Nacionales - Banco Central del Ecuador

Elaboración: Manabí Development & Investment Corporation – MDI Corp.

# MANTA: NUEVO EPICENTRO DEL DESARROLLO URBANO Y TURÍSTICO

Manta, conocida internacionalmente como “la capital del atún”, es una vibrante ciudad costera situada en el Pacífico del Ecuador; privilegiada con un clima cálido y seco durante la mayor parte del año, con temperaturas que suelen oscilar entre los 25 y 30 grados Celsius; condición climática la convierte en un destino ideal para el turismo, deportes, los negocios y retiro.

Es considerada como el nuevo epicentro de desarrollo urbano del Ecuador, ya que en los últimos 20 años ha experimentado un vertiginoso crecimiento de inversión privada en la construcción de modernos centros comerciales, condominios de lujo frente al mar, cadena hotelera de 5 estrellas, centros de convenciones y en general importantes inversiones en equipamiento urbano, lo que la convierte en uno de los destinos turísticos “top” del país según el Ministerio de Turismo del Ecuador y uno de los destinos preferidos de viaje en el año 2023 según la plataforma internacional de viajes “Trip Advisor”.

MANTA - MANABÍ - ECUADOR





# PLATAFORMA LOGÍSTICA MULTIMODAL

“Manabí cuenta con la capacidad logística multimodal que le permite conectarse con mercados internacionales para convertirse en el nuevo polo de desarrollo del Ecuador”



El **Puerto de Manta** es un puerto internacional multipropósito y primer puerto pesquero del Ecuador; con un calado natural de más de 12 metros de profundidad, lo cual permite la llegada de buques transoceánicos de carga que operan en la región, y que hoy solo tienen dos opciones: entrar a Guayaquil o dirigirse a otros puertos de la región, como por ejemplo el de Chancay o Callao en Perú o el de Buenaventura en Colombia.

El **Aeropuerto Internacional Eloy Alfaro (MEC)**, está situado en pleno casco urbano de la ciudad de Manta, a tan solo 15 minutos en vehículo y 7 kilómetros de distancia del Puerto, y sirve a toda la región circundante, cumpliendo con un papel clave tanto en el transporte de pasajeros como en la carga. El aeropuerto cuenta con una pista de aterrizaje de 2,860 metros de longitud, lo que permite la operación de aviones de gran tamaño. El clima favorable de la región permite operaciones aéreas continuas los 365 días de año.

Actualmente, el aeropuerto de Manta se conecta al mundo ya que cuenta con 4 vuelos directos semanales a Panamá y varios vuelos diarios a Quito, capital del Ecuador, y a otros destinos turísticos como las Islas Galápagos y la ciudad de Cuenca, en el sur del país.



# PUERTO DE MANTA

## Símbolo de desarrollo productivo y modernización

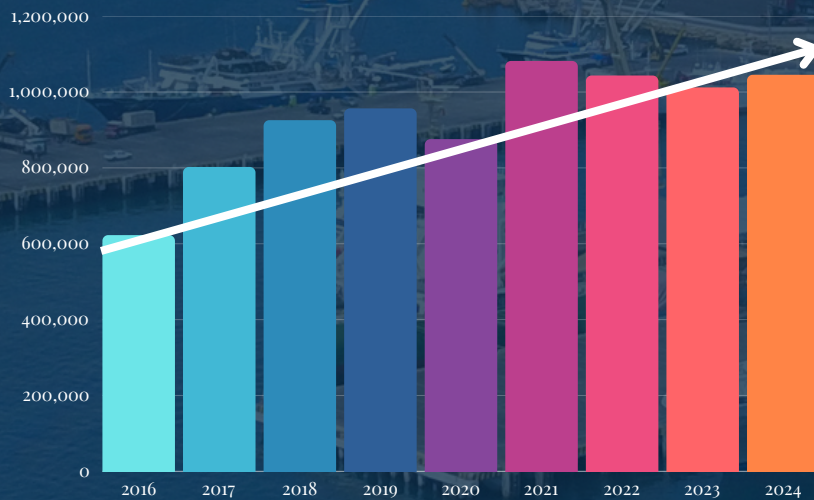
ACTUALMENTE, EL PUERTO DE MANTA SE ENCUENTRA OPERADO POR LA EMPRESA PRIVADA **TERMINAL PORTUARIO DE MANTA S.A. (TPM)**, FILIAL DE AGENCIAS UNIVERSALES S.A. (AGUNSA), EMPRESA MULTINACIONAL DE ORIGEN CHILENO CON MÁS DE 50 AÑOS DE EXPERIENCIA EN SERVICIOS DE AGENCIAMIENTO Y LOGÍSTICA; CON PRESENCIA EN MÁS DE 20 PAÍSES ALREDEDOR DEL MUNDO.



Mayor flota pesquera del Pacífico Oriental Sur

300.000 toneladas de pesca descargada de atún al año

Gráfico 05.- Crecimiento en el toneladas de carga movilizada (Import/Export) en el Puerto de Manta)



Fuente: Boletín Estadístico Portuario 2024 - Autoridad Portuaria de Manta

En el Puerto de Manta se descargan gránulos sólidos (trigo, torta de soya, urea, etc.), carga general (vehículos, maquinarias y carga suelta), graneles líquidos (aceites vegetales e hidrocarburos), carga contenerizada y pesca, carga que representa más de 1 millón de toneladas movilizadas en el año 2024.

## + USD 50 mm

### INVERSIONES EN INFRAESTRUCTURA Y EQUIPAMIENTO

TPM ha realizado importantes inversiones en estos últimos 8 años para modernizar la infraestructura y los servicios portuarios, mejorando su competitividad y productividad en el sistema portuario nacional.



#### PUERTO SEGURO

Unidad Antinarcóticos  
0 carga contenerizada contaminada



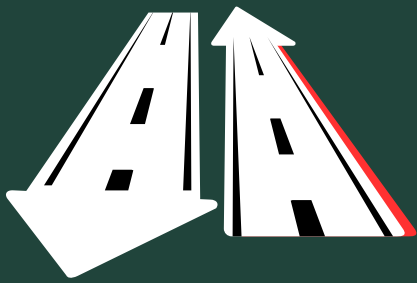
#### PUERTO SOSTENIBLE

Punto verde  
Certificación BASC  
Políticas de gestión integral



#### PUERTO MULTIPROPÓSITO

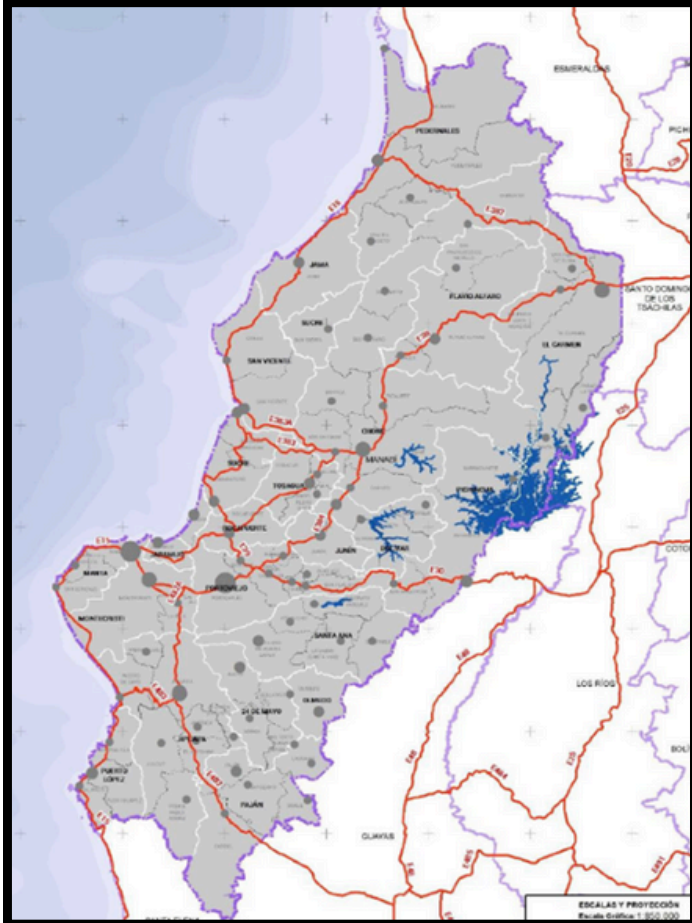
Bodegas de almacenamiento  
Operaciones de trasbordo Ro-Ro  
Terminal Pesquero y de Cabotaje



# CONECTIVIDAD VIAL

1.141,77 KM QUE CONECTAN A TODO EL ECUADOR

Mapa 1.- Red Vial Estatal de Manabí



Una de las principales potencialidades que posee la provincia de Manabí es la cobertura de la **Red Vial Estatal (RVE)** y la **Red Vial Provincial (RVP)** la cual garantiza la **conectividad terrestre entre sus ciudades y el resto del país**. La RVE conecta los centros de producción y asentamientos humanos de Manabí con centros colindantes como lo son: Santo Domingo de los Tsáchilas, Quevedo, Guayaquil y Santa Elena a través de un sistema vial con una longitud de 1.141,77 kilómetros.

Es importante destacar a la **vía E15 conocida también como la Ruta Spondylus, la cual cruza el territorio nacional de norte a sur** a través de la franja costera, conectando a Manabí con todo el litoral ecuatoriano para la movilización de personas y mercaderías a lo largo de 381,74 km de carretera en muy buen estado.

Similarmente, la vía E30 conecta a Manabí de oeste a este, con las provincias de Guayas, Los Ríos, Cotopaxi, Tungurahua y Pastaza.

La vía colectora RVE Santo Domingo-Rocafuerte (E38), con 168,83 km de longitud, conecta las provincias de Manabí y Santo Domingo de los Tsáchilas en dirección Norte-Sur. **Esta ruta atraviesa una zona donde se concentra la mayor actividad productiva del sector primario en la provincia de Manabí.** La vía comienza en la Troncal del Pacífico (E15) a la altura del cantón Rocafuerte, y sigue hacia el norte, pasando por los cantones de Tosagua, Chone, Flavio Alfaro y El Carmen.

Por su lado, la cobertura de la Red Vial Provincial (RVP), con una extensión aproximada de 57.227,00 km, garantiza la conectividad entre las localidades urbanas con las rurales, así como entre las zonas donde se desarrollan los sistemas productivos a través de vías veraneras, roderas rurales, vías urbanas y el sistema vial provincial.

Fuente: Plan de Desarrollo y Ordenamiento Territorial de Manabí - Gobierno Provincial de Manabí (2023)



# OTRAS INFRAESTRUCTURAS PRODUCTIVAS

Además de la infraestructura logística multimodal instalada en la provincia de Manabí (incluida la red vial estatal y provincial), Manabí cuenta con un estimado de 130 centros de acopio que forman parte de los sistemas de apoyo a los procesos productivos; principalmente enfocados al acopio recepción, limpieza, secado y almacenamiento de maíz, arroz, cacao, café, plátano y procesamiento de lácteos, así como otros cultivos



Manabí cuenta dentro de su franja costera con **4 infraestructuras pesqueras** en las ciudades de Manta (parroquia San Mateo), Portoviejo (parroquia Crucita), Jaramijó y Puerto López; destinadas para apoyar y mejorar las condiciones de trabajo de los pescadores artesanales. Estas facilidades brindan servicios esenciales como infraestructura para el desembarque, limpieza, procesamiento y almacenamiento de productos pesqueros. También permiten garantizar la calidad y seguridad de los productos, mejorar la comercialización y facilitar el acceso a mercados locales e internacionales.



**MDI Corp.**  
*Desarrollo e inversión sostenible*

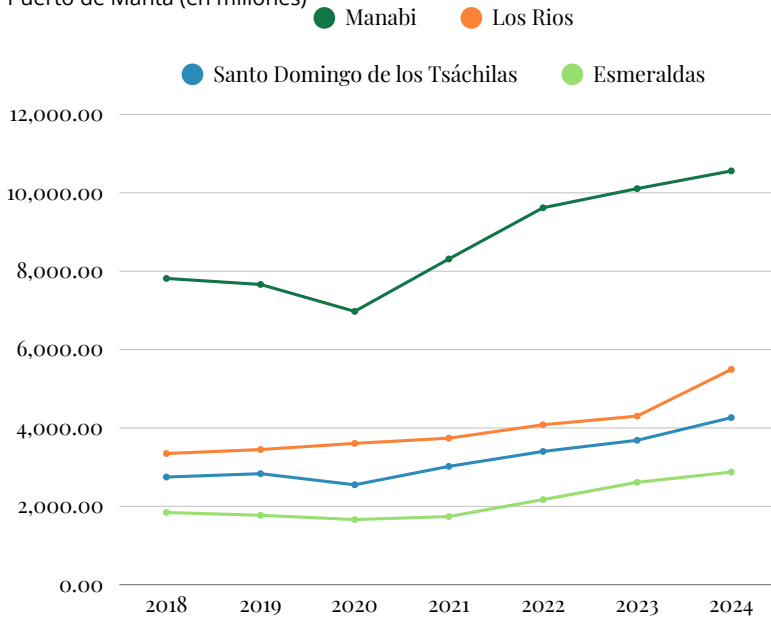
# CAPACIDAD PRODUCTIVA DEL HINTERLAND DEL PUERTO DE MANTA

# Creando un Hub Logístico ...

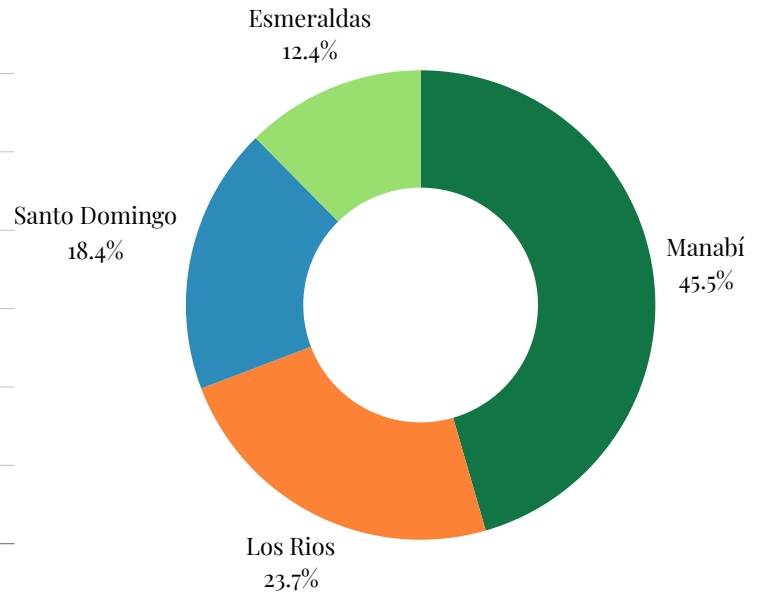
El primer paso para la construcción de un **Hub Logístico** en la provincia de Manabí que genere nuevas industrias, incremente la competitividad y genere innovación, es el levantamiento de información económica de la **zona de Influencia (o Hinterland) del Puerto de Manta**; identificada en las provincias de Manabí, Los Ríos, Esmeraldas, Santo Domingo y muy probablemente, la zona norte de la provincia del Guayas.



**Gráfico 06.-** Ventas + exportaciones por provincias del Hinterland del Puerto de Manta (en millones)



**Gráfico 07.-** Participación de ventas y exportaciones de las provincias del Hinterland del Puerto de Manta

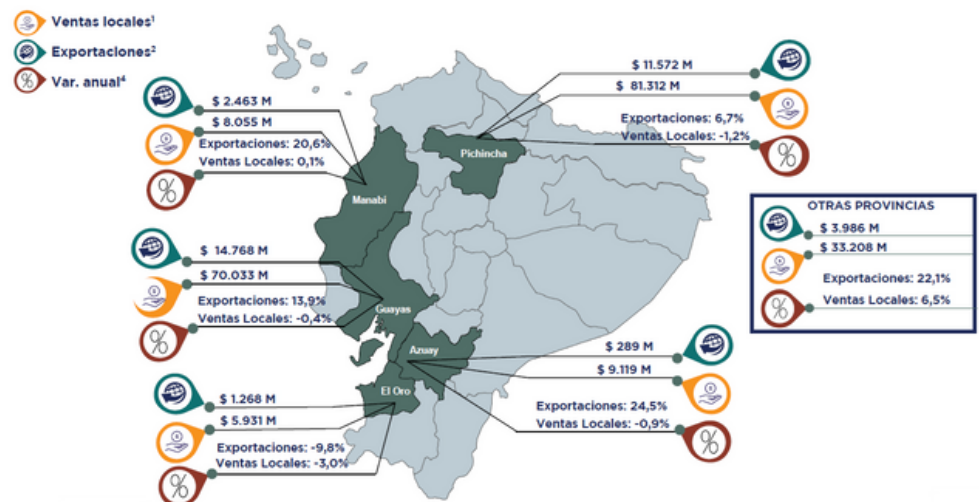


Fuente: Estadísticas multidimensionales - Ventas + Exportaciones - Servicio de Rentas Internas  
Elaboración: Manabí Development & Investment Corporation - MDI Corp.

# USD 23,2 billones

Fue la cantidad de ventas y exportaciones alcanzadas en las provincias del Hinterland del Puerto de Manta en el año 2024, lo cual equivale al **20% del Producto Interno Bruto**.

**Gráfico 08.-** Ventas y exportaciones por provincia (enero - diciembre 2024)

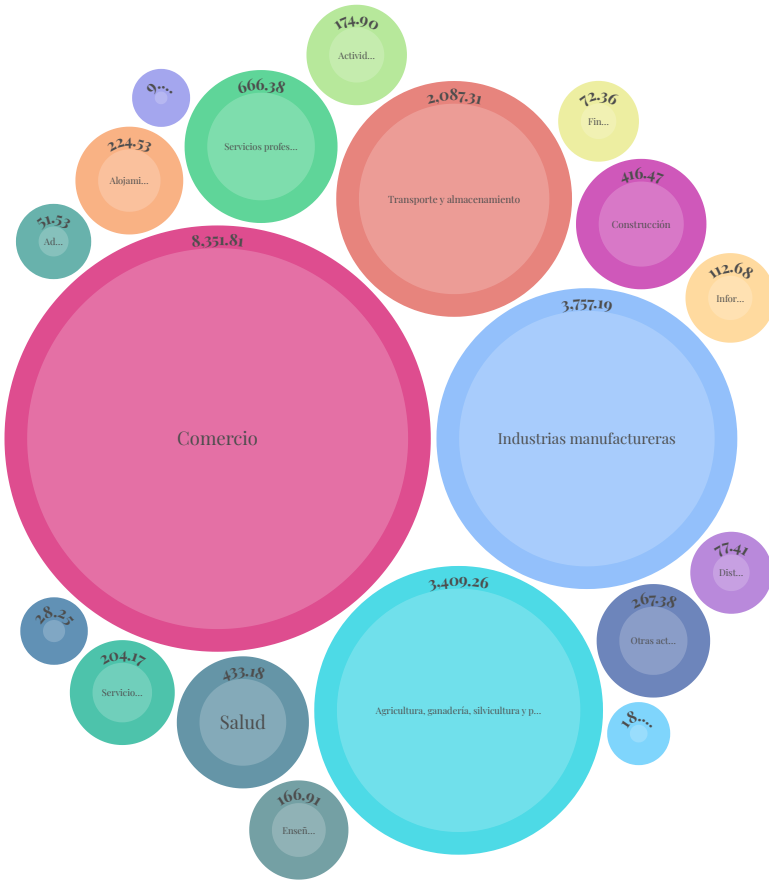


Fuente: Boletín de Cifras del sector productivo - Ministerio de Producción, Comercio Exterior, Inversiones y Pesca

Gráfico 09.- Ventas y exportaciones por actividad productiva (en millones USD)

# USD 17.5 billones

Es el valor que facturaron los sectores de **a) comercio, b) manufactura, c) agricultura, silvicultura y pesca; y d) transporte y almacenamiento**; es decir, éstas 4 sectores concentran el 85% de las ventas y exportaciones que se generan en el área de influencia del Hub Logístico de Manabí.

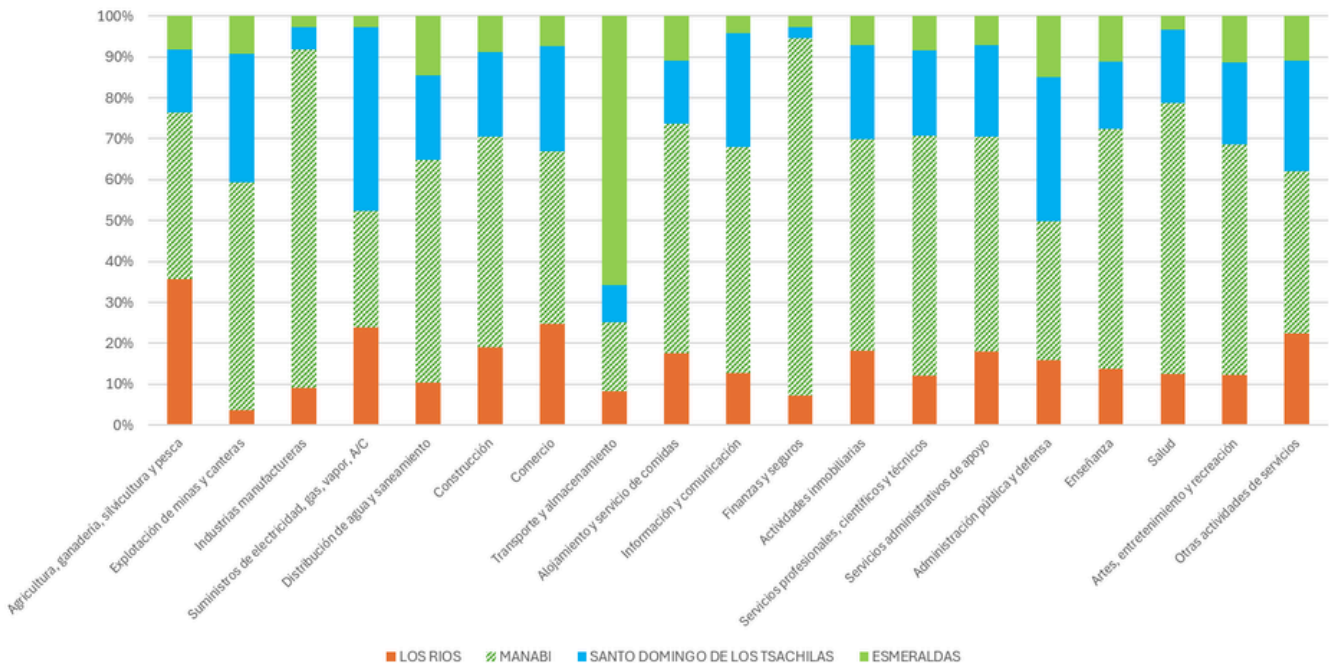


Fuente: Estadísticas multidimensionales - Ventas + Exportaciones - Servicio de Rentas Internas  
Elaboración: Manabí Development & Investment Corporation - MDI Corp.

Más de 80% de la industria de manufactura está ubicada en la provincia de Manabí, especialmente Manta y su conurbación (ciudades de Montecristi y Jaramijó), con especialización en productos del mar, grasas y vegetales; siendo la vocación del hinterland del puerto de Manta primario-exportadora con alto valor agregado.

Lo anterior lo podemos analizar también en la participación de las 4 provincias en cada una de estas actividades económicas para tener una idea general de la “especialización” productiva de cada territorio, como mostramos a continuación:

Gráfico 10.- Participación de cada provincia en las actividades productivas (por ventas y exportaciones)



Fuente: Estadísticas multidimensionales - Ventas + Exportaciones - Servicio de Rentas Internas - Elaboración: Manabí Development & Investment Corporation - MDI Corp.

El aporte de las ventas y exportaciones generadas por la provincia de Esmeraldas en casi todas las actividades representa menos del 10% al Hinterland, con excepción de la actividad de transporte y almacenamiento (crudo), la misma que generó USD 1.4 mil millones en el año 2023 en dicha provincia debido a la actividad realizada por el terminal petrolero de Balao.

Por su lado, Manabí y Los Ríos tienen una alta especialización en la actividad de comercio con USD 3.5 mil millones y USD 2.06 mil millones respectivamente; seguidos de la agricultura, ganadería, silvicultura y pesca con USD 1.39 mil millones y USD 1.2 mil millones en ventas, respectivamente.

Resalta el sector de industria manufacturera en la provincia de Manabí muy por encima de las demás provincias, pues generó en el 2023 un volumen de ventas de USD 3 mil millones de dólares, lo que indica que la provincia de Manabí está muy adelantada en procesos de transformación y generación de valor agregado a su producción de bienes y servicios.



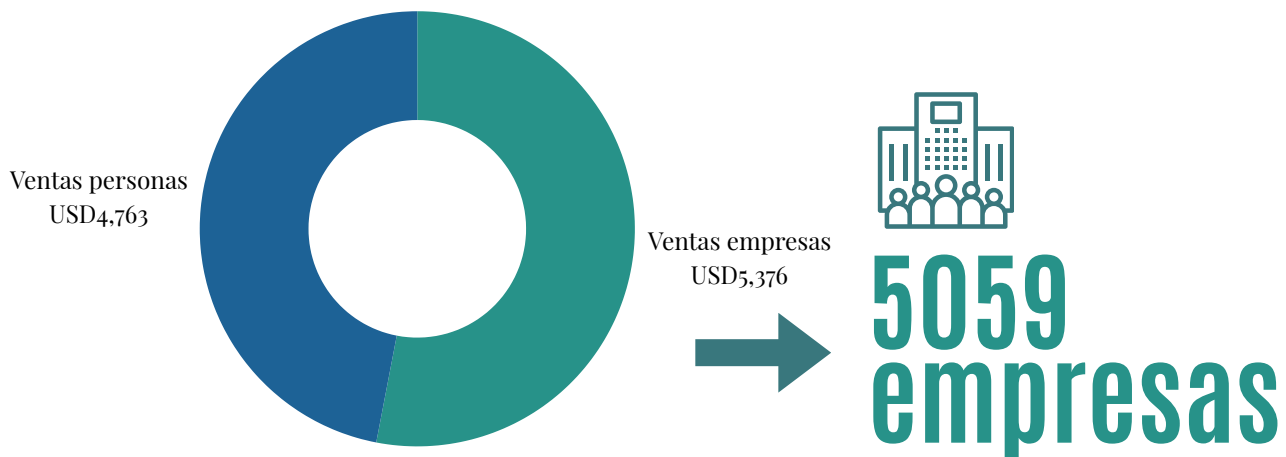
Eso puede representar una oportunidad para que la provincia pueda convertirse en el **“Hub Logístico y de Innovación”** del Hinterland como punto de destino de materias primas provenientes del resto del país para ser transformadas mediante procesos de innovación y transferencia de tecnología al sector privado para después ser exportadas al resto del mundo.



# Actividad empresarial de Manabí y encadenamientos productivos

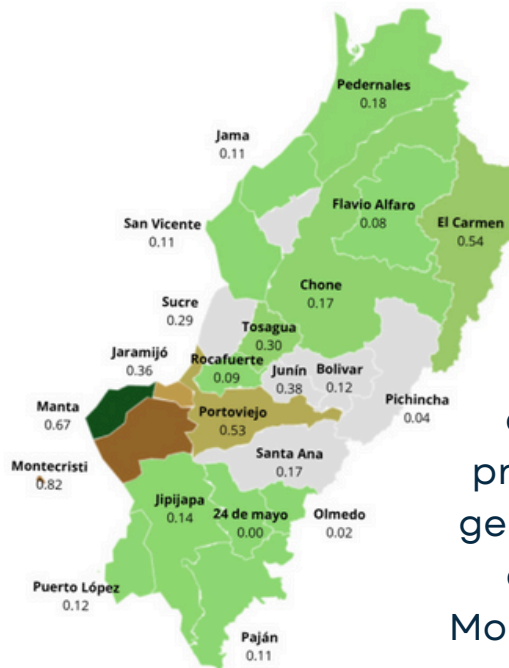
De acuerdo con la Superintendencia de Compañías, Valores y Seguros, existen 5059 empresas registradas en Manabí, mismas que alcanzaron ingresos por USD 5.376 millones<sup>5</sup> al año 2023. Esto quiere decir que, del total de ingresos generados en la provincia de Manabí, aproximadamente el 53% corresponden a sociedades o empresas legalmente constituidas y el 47% corresponde a personas que ejercen su actividad económica como personas naturales.

**Gráfico 11.-** Ventas en la provincia de Manabí en USD millones (2023)



**Gráfico 12.-** Índice de concentración empresarial en Manabí

CANTÓN	VENTAS TOTALES* (en millones)	INGRESOS DE EMPRESAS** (en millones)
MANTA	\$ 3.185,46	\$ 2.132,65
MONTECRISTI	\$ 1.822,50	\$ 1.491,93
JARAMIJÓ	\$ 1.704,00	\$ 610,45
PORTOVIEJO	\$ 866,76	\$ 463,64
SUCRE	\$ 710,67	\$ 204,46
EL CARMEN	\$ 304,13	\$ 165,63
JUNIN	\$ 295,22	\$ 112,33
TOSAQUA	\$ 222,72	\$ 65,99
CHONE	\$ 174,73	\$ 30,27
SANTA ANA	\$ 160,42	\$ 27,76
PEDERNALES	\$ 101,19	\$ 18,18
JIPIAIPA	\$ 92,17	\$ 12,79
ROCAFUERTE	\$ 87,20	\$ 7,44
PUERTO LÓPEZ	\$ 62,78	\$ 7,40
BOLIVAR	\$ 53,27	\$ 6,27
SAN VICENTE	\$ 53,12	\$ 5,71
JAMA	\$ 45,58	\$ 4,91
FLAVIO ALFARO	\$ 43,71	\$ 3,55
PAJÁN	\$ 32,28	\$ 3,50
PICHINCHA	\$ 31,17	\$ 1,40
OLMEDO	\$ 17,77	\$ 0,41
24 DE MAYO	\$ 9,72	\$ 0,00
<b>MANABÍ</b>	<b>\$ 10.076,56</b>	<b>\$ 5.376,65</b>



**96%**  
de las ventas  
empresariales en la  
provincia de Manabí se  
generan en las ciudades  
de Manta, Jaramijó,  
Montecristi, Portoviejo, El  
Carmen y Sucre.

Fuentes:  
\*Servicio de Rentas Internas - Estadísticas multidimensionales- Formulario 104 Ventas y exportaciones totales 2023  
\*\* Ingresos por ventas generados por empresas y sociedades - Ranking Empresarial 2023 - Superintendencia de Compañías, Valores y Seguros  
Nota Metodológica: MDI Corp. calcula el índice de concentración empresarial como una relación simple entre ventas de empresas respecto de ventas totales en cada cantón. Mientras el índice más se acerque a 1, mayor presencia empresarial en las ventas generadas en cada territorio.

Hemos realizado un prolijo análisis de datos para poder determinar la composición de la estructura societaria y el encadenamiento productivo de la provincia de Manabí a través de la revisión de cada actividad económica de cada una de estas 5059 empresas sobre la base de la Clasificación Industrial Internacional Uniforme (CIIU); agrupándolas a todas estas en 6 eslabones de la cadena productiva: 1) producción primaria, 2) transporte primario, 3) transformación industrial, 4) comercialización al por mayor y menor, 5) almacenamiento, distribución y logística, 6) servicios complementarios y 7) otros; de la siguiente manera:

**Gráfico 13.- Ventas y participación de empresas en el encadenamiento productivo de Manabí**



Fuente: Superintendencia de Compañías, Valores y Seguros - Ranking empresarial 2023  
Elaboración: Manabí Development & Investment Corporation - MDI Corp.

**Tabla 01.- Estructura del encadenamiento productivo de Manabí - Ingresos de empresas por cantón 2023**

CANTON	Producción primaria	Transporte primario	Transformación industrial	Comercialización al por mayor y menor	Almacenamiento, distribución y logística	Servicios complementarios	Otros	TOTAL
MANTA	\$ 342.417.339,67	\$ 30.157.933,57	\$ 611.056.012,38	\$ 635.644.106,01	\$ 190.902.412,18	\$ 134.262.015,47	\$ 188.206.297,38	\$ 2.132.646.116,66
MONTECRISTI	\$ 44.133.166,82	\$ 10.137.803,80	\$ 1.178.610.509,34	\$ 202.302.667,67	\$ 5.730.774,31	\$ 48.408.323,37	\$ 2.602.103,61	\$ 1.491.925.348,92
JARAMIJÓ	\$ 193.343.351,91	\$ 5.923.496,29	\$ 352.564.214,45	\$ 45.310.385,18	\$ 2.801.010,77	\$ 8.936.723,49	\$ 1.574.191,32	\$ 610.453.373,41
PORTOVIEJO	\$ 21.470.858,16	\$ 13.290.991,47	\$ 40.586.012,36	\$ 163.971.706,47	\$ 92.316,11	\$ 96.905.288,70	\$ 127.323.141,07	\$ 463.640.314,34
SUCRE	\$ 12.964.699,04	\$ 2.619.432,90	\$ 175.346.164,75	\$ 6.495.276,73	\$ 45.878,00	\$ 3.023.136,01	\$ 3.967.399,61	\$ 204.461.987,04
EL CARMEN	\$ 55.334.303,84	\$ 1.822.340,93	\$ 2.102.791,14	\$ 102.792.554,15	\$ -	\$ 1.371.636,55	\$ 2.209.189,42	\$ 165.632.816,03
JUNIN	\$ 103.657.764,50	\$ 546.563,95	\$ 3.195.522,40	\$ 510.011,13	\$ -	\$ 3.829.184,28	\$ 589.499,30	\$ 112.328.545,56
TOSAGUA	\$ 6.418.652,41	\$ 750.888,22	\$ 4.839,29	\$ 48.327.390,69	\$ 825.792,43	\$ 9.665.464,08	\$ -	\$ 65.993.027,12
CHONE	\$ 10.427.059,47	\$ 3.734.191,63	\$ 764.248,04	\$ 11.657.173,05	\$ -	\$ 2.008.699,34	\$ 1.675.929,80	\$ 30.267.301,33
SANTA ANA	\$ 40.492,33	\$ 1.856.731,71	\$ 76.658,05	\$ 24.237.878,37	\$ -	\$ 1.525.205,34	\$ 18.059,70	\$ 27.755.025,50
PEDERNALES	\$ 9.659.675,40	\$ 3.562.639,15	\$ -	\$ 1.808.336,18	\$ 1.201.625,70	\$ 1.911.718,72	\$ 31.339,54	\$ 18.175.334,69
JIPUAPA	\$ 860.096,32	\$ 2.644.874,57	\$ -	\$ 5.432.041,07	\$ 66.591,91	\$ 2.080.820,75	\$ 1.704.916,20	\$ 12.789.340,82
ROCAFUERTE	\$ 4.036.982,34	\$ 1.001.580,74	\$ -	\$ 2.029.015,88	\$ -	\$ 345.419,22	\$ 22.625,00	\$ 7.435.623,18
PUERTO LÓPEZ	\$ -	\$ 74.788,22	\$ -	\$ 375.595,45	\$ 37.752,01	\$ 1.350.901,78	\$ 5.561.756,53	\$ 7.400.793,99
BOLIVAR	\$ 83.322,97	\$ 1.429.851,55	\$ 267.206,68	\$ 4.158.346,79	\$ -	\$ 205.896,31	\$ 127.632,12	\$ 6.272.256,42
SAN VICENTE	\$ 1.006.745,81	\$ 164.658,27	\$ 20.164,69	\$ 2.271.662,45	\$ -	\$ 1.781.321,80	\$ 464.248,59	\$ 5.708.801,61
JAMA	\$ 2.388.699,90	\$ 49.080,29	\$ -	\$ 2.289.238,14	\$ -	\$ 181.404,33	\$ 1.650,00	\$ 4.910.072,66
FLAVIO ALFARO	\$ -	\$ 446.990,93	\$ 2.375,17	\$ 3.084.887,60	\$ -	\$ 2.000,00	\$ 11.940,00	\$ 3.548.193,70
PAJÁN	\$ -	\$ 362.502,59	\$ -	\$ 2.552.982,82	\$ -	\$ 574.757,59	\$ 9.650,00	\$ 3.499.893,00
PICHINCHA	\$ 33.923,52	\$ 57.144,02	\$ -	\$ 316.264,14	\$ -	\$ 989.370,13	\$ -	\$ 1.396.701,81
OLMEDO	\$ -	\$ 217.216,50	\$ -	\$ -	\$ -	\$ 191.042,32	\$ -	\$ 408.258,82
24 DE MAYO	\$ -	\$ -	\$ -	\$ 742,50	\$ -	\$ -	\$ 215,00	\$ 957,50
<b>TOTAL FACTURACIÓN</b>	<b>\$ 808.277.134,41</b>	<b>\$ 80.851.701,30</b>	<b>\$ 2.364.596.718,74</b>	<b>\$ 1.265.568.262,47</b>	<b>\$ 201.704.153,42</b>	<b>\$ 319.550.329,58</b>	<b>\$ 336.101.784,19</b>	<b>\$ 5.376.650.084,11</b>
<b>Peso de cada eslabón de la cadena productiva</b>	<b>15,03%</b>	<b>1,50%</b>	<b>43,98%</b>	<b>23,54%</b>	<b>3,75%</b>	<b>5,94%</b>	<b>6,25%</b>	

Fuente: Superintendencia de Compañías, Valores y Seguros - Ranking empresarial 2023  
Elaboración: Manabí Development & Investment Corporation - MDI Corp.

# PRODUCCIÓN PRIMARIA

La producción primaria es primer eslabón de toda cadena productiva pues corresponde a las actividades económicas relacionadas a la explotación de recursos naturales vegetales y animales, comprendiendo las actividades de cultivo, cría y reproducción de animales, la explotación de madera y la recolección de otras plantas, de animales o de productos animales en explotaciones agropecuarias o en sus hábitats naturales.

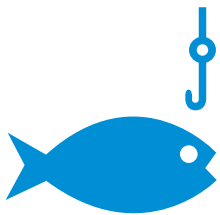


**539 empresas**



**Ventas: USD 808 mm**

## Principales actividades económicas:



### **Pesca extractiva y pesca de altura**

- USD 523 mm en ventas
- 20 empresas concentran el 75% de ventas
- Ciudades: Manta y Jaramijó



### **Cría de aves de corral**

- USD 107 mm en ventas
- 1 empresa concentra el 94% de ventas
- Ciudad: Junín



### **Acuicultura marina**

- USD 69 mm en ventas
- 15 empresas concentran el 69% de ventas
- Ciudades: Portoviejo, Chone, Montecristi, Manta, Tosagua.



### **Cultivo de cereales**

- USD 26 mm en ventas
- 1 empresa concentra el 92% de ventas
- Ciudad: El Carmen



# TRANSPORTE INTERNO

El segundo eslabón de la cadena productiva es aquella actividad que realizan las empresas para transportar la materia prima a distintos puntos para transformación o comercialización; esto representa el 1,5% del encadenamiento productivo provincial. En Manabí, existen 540 empresas en este eslabón de la cadena productiva mismas que facturaron USD 80.8 millones en el año 2023



**540 empresas**



**Ventas: USD 81 mm**



# TRANSFORMACIÓN INDUSTRIAL

El tercer eslabón de la cadena productiva es generalmente la transformación industrial; es decir todas las actividades relacionadas con las industrias manufactureras o procesadoras de la materia prima en productos terminados o semiterminados; en el sentido de que está listo para su utilización o consumo final, o convertido en un insumo para otra industria manufacturera.



**250 empresas**



**Ventas: USD 2.364mm**

## Principales actividades económicas:



### Conservas de alimentos del mar

- USD 1.238 mm en ventas
- 20 empresas concentran el 99% de las ventas
- Ciudades: Manta - Montecristi - Jaramijó



### Elaboración de aceites y grasas

- USD 745 mm en ventas
- 2 empresas concentran el 66% de las ventas
- Ciudad: Montecristi



# COMERCIALIZACIÓN AL POR MAYOR Y POR MENOR



1000 empresas



Ventas: USD 1.265 mm

La comercialización al por mayor y por menor representa el cuarto eslabón de la cadena productiva, toda vez que implica el comercio y la realización de servicios secundarios para la distribución de la mercadería en el territorio nacional.

Este eslabón representó una facturación en el 2023 de USD 1.265 millones con más de 1000 empresas a lo largo de 30 actividades comerciales, donde predomina la venta al por mayor de alimentos y bebidas con USD 328 millones, seguido de la venta de productos farmacéuticos con USD 177 millones y la venta de combustibles para vehículos con USD 94 millones.

## Principales actividades económicas:



### Venta al por mayor de productos del mar

- USD 224 mm en ventas
- 1 empresa concentra el 66% de las ventas
- Ciudad: Montecristi



### Venta al por menor de productos farmacéuticos

- USD 133 mm en ventas
- 1 empresa concentra el 86% de las ventas
- Ciudad: Manta



### Venta al por menor y por mayor de artículos de ferretería

- USD 155 mm en ventas
- 10 empresas concentran el 67% de ventas
- Ciudades: Manta, Jaramijó, Santa Ana, Portoviejo, Tosagua.



### Venta al por mayor de combustibles líquidos y petróleo crudo

- USD 73 mm en ventas
- 2 empresas concentran el 84% de las ventas
- Ciudades: Manta y Montecristi



# ALMACENAMIENTO, DISTRIBUCIÓN Y LOGÍSTICA



123 empresas



Ventas: USD 200 mm

Este quinto eslabón de la cadena productiva en Manabí concentra a 123 empresas dedicadas a la actividad de transporte de carga y pasajeros, por vía férrea, caminos, agua o aire y actividades asociadas como terminales e instalaciones de estacionamiento, manipulación de carga, almacenaje, etc.; mismas que facturaron en el 2023 más de USD 200 millones.

## Principales actividades económicas:



### Transporte marítimo y servicios portuarios

- USD 170 mm en ventas
- 6 empresas concentran el 99% de las ventas
- Ciudad: Manta



### Otras actividades logísticas: almacenaje, distribución, servicios, etc.

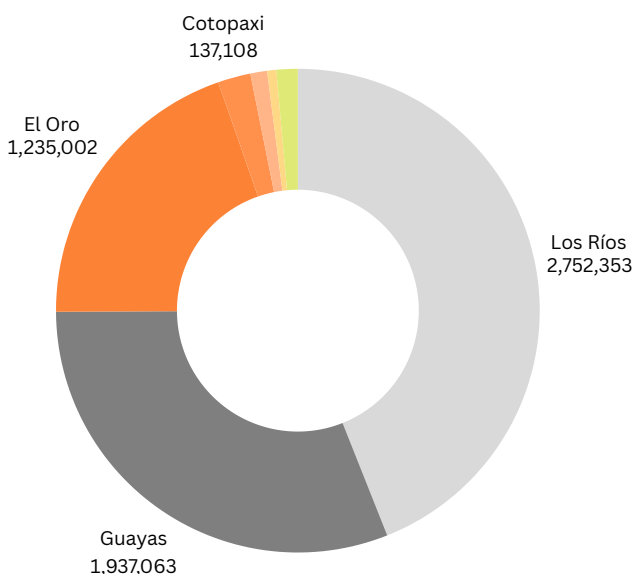
- USD 31 mm en ventas
- 8 empresas concentran el 64% de las ventas
- Ciudad: Manta



# OPORTUNIDADES Y EXPECTATIVAS DE CRECIMIENTO EN EL HINTERLAND

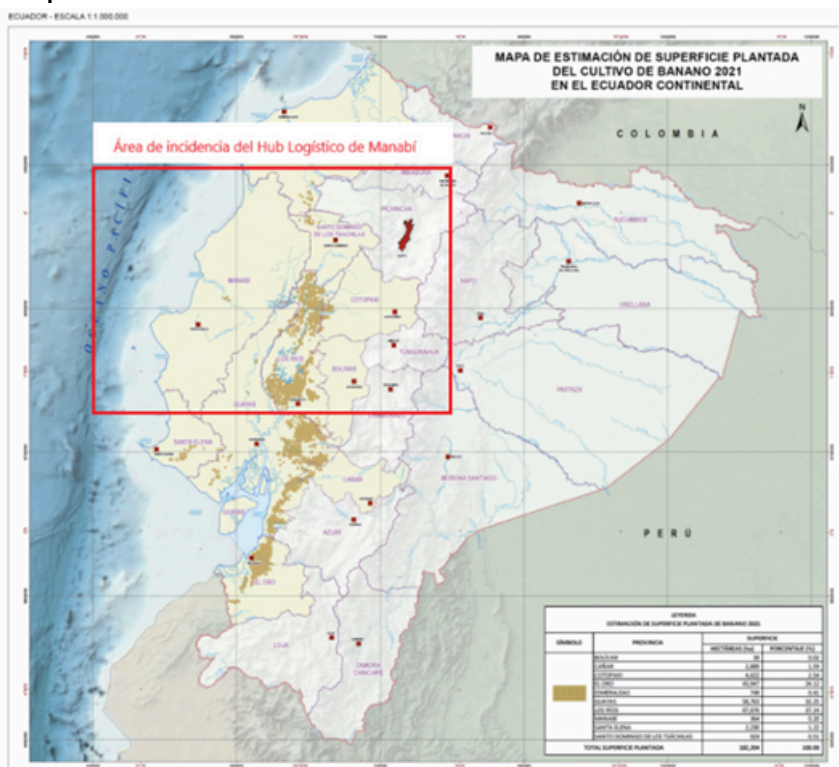
## PRODUCCIÓN Y EXPORTACIÓN DE BANANO DESDE EL PUERTO DE MANTA

**Gráfico 14.-** Principales provincias productoras de banano fresco (en toneladas)



Fuente: Instituto Nacional de Estadísticas y Censos (INEC), Encuesta de Superficie y Producción Agropecuaria Continua - ESPAC 2022

**Mapa 02.-** Cultivo de banano en el Ecuador



Fuente: Sistema de Información Pública Agropecuaria - SIPA 2021



**17,4%**  
VAB Agropecuario

**USD 3.029 mm**

en divisas generadas principalmente por los siguientes destinos de exportación en el 2023:



26.3%



23.9%



11.9%

**6.078.789 tn**

de producción a nivel nacional

**5to.** Productor mundial

**1er.** Exportador mundial

EXPORTACIONES DE BANANO (EN - NOV 2024)

**5.659.715 toneladas**

Fuente: Banco Central del Ecuador

**83%**

Puerto de Guayaquil

**17%**

Puerto Bolívar

PRODUCCIÓN ANUAL (2022) EN LA PROVINCIA DE LOS RÍOS

**2.752.353 toneladas**

Fuente: Instituto Nacional de Estadísticas y Censos (INEC), Encuesta de Superficie y Producción Agropecuaria Continua - ESPAC 2022



**1/3 de potencial de absorción del Puerto de Manta:**

**917.451 toneladas = 43.688 TEUS**

\*Estimación referencial elaborada por MDI Corp. (21 toneladas / TEU 40"). Considerando la producción exportable y el mejoramiento del eje vial Manta - Quevedo.

## Ventajas competitivas en Manabí:



Puerto multipropósito, mar abierto con facilidades de navegación y ruta internacionales abiertas.



Alta formación bruta de capital fijo y capacidad industrial instalada, especialmente en el sector de procesamiento de alimentos.



# POTENCIAL DE AGROEXPORTACIÓN EN OTROS PRODUCTOS DESDE EL PUERTO DE MANTA:

De acuerdo con la Encuesta de Superficie y Producción Agropecuaria Continua ESPAC 2022, el país produjo 15.762.945 toneladas de 18 productos agrícolas, de los cuales el 30,15% se produjeron en las provincias del Hinterland del Puerto de Manta; esto es 4.751.894 toneladas (Ver Tabla 02).

Por su lado, datos del Banco Central del Ecuador indican que en el año 2022 se exportaron 875.629 toneladas de estos mismo 18 productos (en distintas partidas presupuestarias) a distintos destinos del mundo principalmente desde el Puerto de Guayaquil.

## Es decir....

Si tomamos el 30,15% de éstas exportaciones (como referencia del % de participación de producción del Hinterland del Puerto de Manta), estamos hablando de un potencial de producción, transformación y exportación desde el Hub Logístico y Puerto de Manta de aproximadamente:

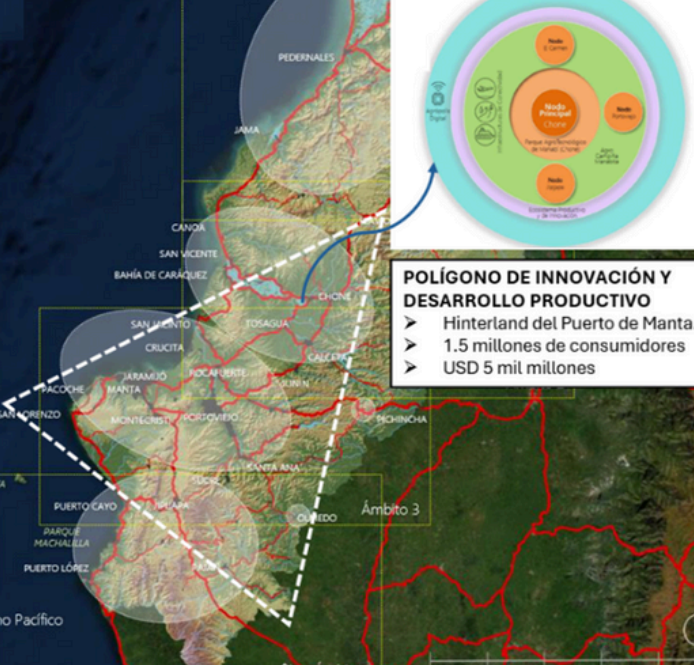
# 264.000 toneladas = 12.571 TEUS

en distintos productos primarios.

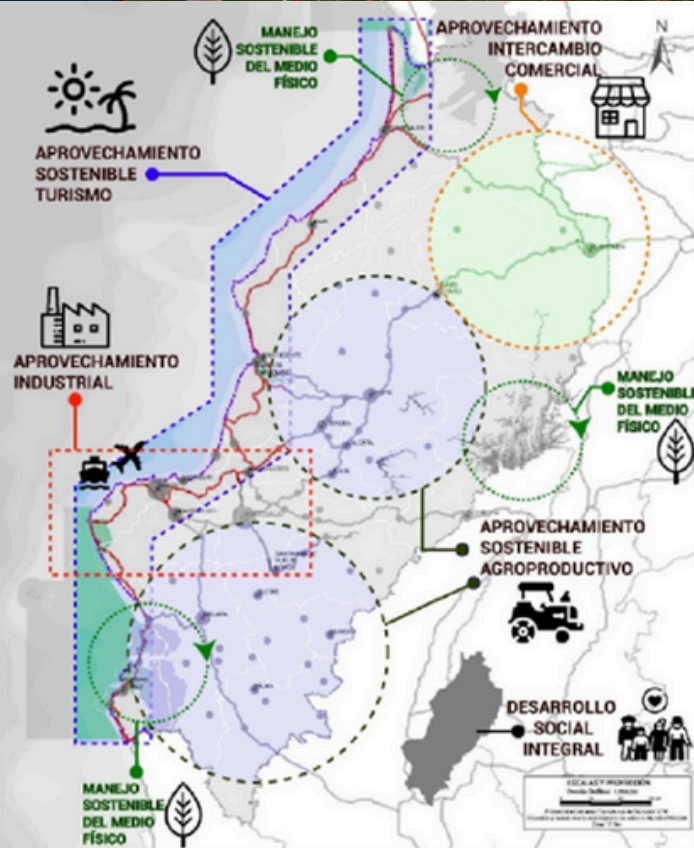
**Tabla 02.-** Producción agrícola con potencial de exportación desde el Puerto de Manta

Producto agrícola	Toneladas métricas de producción agrícola					Producción nacional	Participación Hinterland	Exportaciones 2022 (En TM)*
	Manabí	Santo Domingo	Los Rios	Esmeraldas	Total Hinterland			
Aguacate	0,00	0,00	0,00	138,06	138,06	26.439,99	0,52%	944,22
Cacao	49.972,81	14.295,20	104.270,43	37.938,79	206.477,23	337.149,41	61,24%	370.931,31
Café	2.151,69	118,93	90,62	14,35	2.375,60	7.965,97	29,82%	4.913,31
Caña de Azúcar	0,00	0,00	142.699,42	0,00	142.699,42	7.740.492,10	1,84%	0,00
Cáña de Azucar para otros usos	5.687,28	1.852,29	167,83	72,10	7.779,50	372.801,30	2,09%	0,00
Limón	11.178,89	238,88	0,00	626,15	12.043,92	40.342,05	29,85%	4.463,37
Mango	1.008,03	0,00	4.046,01	0,00	5.054,04	135.090,66	3,74%	64.306,77
Maracuyá	16.783,48	9.738,15	2.098,88	15.763,42	44.383,93	56.103,70	79,11%	2.370,67
Naranja	17.041,67	7.999,56	38.506,13	2.297,19	65.844,55	205.539,00	32,04%	845,80
Palma Africana	104.172,74	19.766,37	770.463,62	663.889,24	1.558.291,97	2.296.402,23	67,86%	0,00
Piña	32,56	237.659,38	25.530,39	0,00	263.222,33	295.310,80	89,13%	100.656,98
Plátano	338.324,72	148.598,70	97.077,47	25.540,32	609.541,20	857.561,89	71,08%	242.143,45
Arroz	76.783,85	0,00	406.909,31	0,00	483.693,16	1.561.271,30	30,98%	45.690,57
Maíz Duro Seco	490.358,63	11.654,34	694.342,76	10.569,12	1.206.924,84	1.641.131,23	73,54%	17,24
Maní	2.493,52	0,00	0,00	0,00	2.493,52	3.357,67	74,26%	67,00
Soya	0,00	0,00	18.490,39	0,00	18.490,39	29.453,73	62,78%	14,50
Tabaco	0,00	0,00	7.048,24	0,00	7.048,24	10.232,31	68,88%	4.764,39
Yuca	9.558,40	74.928,75	29.731,55	1.173,33	115.392,04	146.299,78	78,87%	33.500,17
<b>TOTAL</b>	<b>1.125.548</b>	<b>526.851</b>	<b>2.341.473</b>	<b>758.022</b>	<b>4.751.894</b>	<b>15.762.945</b>	<b>30,15%</b>	<b>875.629,75</b>

# POLÍGONO DE INNOVACIÓN Y DESARROLLO PRODUCTIVO



En base a estas potencialidades, MDI Corp. se encuentra diseñando un subproyecto denominado “**Polígono de Innovación y desarrollo productivo de Manabí**”, que tiene como fin aprovechar las capacidades productivas de la provincia impulsando el desarrollo de “clusters” productivos en distintos sectores (agrícolas, pesqueros, artesanales, logísticos, etc.) con el fin de aprovechar la capacidad de producción primaria para transformar la materia prima en productos con alto valor agregado, incorporando componentes de innovación y transferencia de tecnología desde los distintos centros de investigación y desde las Universidades locales.



El polígono de innovación dotará al Hub Logístico de Manabí la competitividad necesaria para incorporarse en los mercados internacionales y transformar la matriz productiva del litoral norte y sierra centro del Ecuador a través de las siguientes estrategias:

Gráficos: Plan de Desarrollo y Ordenamiento Territorial de Manabí - Gobierno Provincial de Manabí Conceptualización: Manabí Development & Investment Corporation - MDI Corp.

**APROVECHAMIENTO SOSTENIBLE AGROPRODUCTIVO**

- Reforzamiento de las cadenas de valor.
- Mejoramiento de la productividad a través de la investigación e innovación.
- Creación de clústeres agro-productivos

**APROVECHAMIENTO LOGÍSTICO E INDUSTRIAL**

- Impulso de la conectividad.
- Aprovechamiento de capacidad industrial instalada.
- Implementación de Zonas Francas
- Intercambio comercial interprovincial e internacional.

**DIVERSIFICACIÓN DE LA ESTRUCTURA PRODUCTIVA**

- Creación de nuevas industrias con valor agregado y con base tecnológica.
- Impulso a generación de fuentes de energía renovable.
- Uso de mecanismos de protección y aprovechamiento de la propiedad intelectual.
- Centro de promoción y atracción de inversiones.

# Encuesta Nacional Logística

La Encuesta Nacional Logística (ENL) es una iniciativa del **Clúster Logístico del Ecuador y de la Asociación Logística del Ecuador**, con el apoyo del Ministerio de Producción, Comercio Exterior, Inversiones y Pesca y con la participación activa del sector privado y público, mediante la cual se levantó información actualizada al año 2023 del sector logístico en el país y fue diseñada para entender costos, tiempos, prácticas y problemáticas de los procesos de importación y/o exportación de mercancía desde y hacia Ecuador.

De acuerdo con la ENL:

## USD 17,9

son los costos relacionados a logística por cada USD 100 en ventas en el Ecuador,



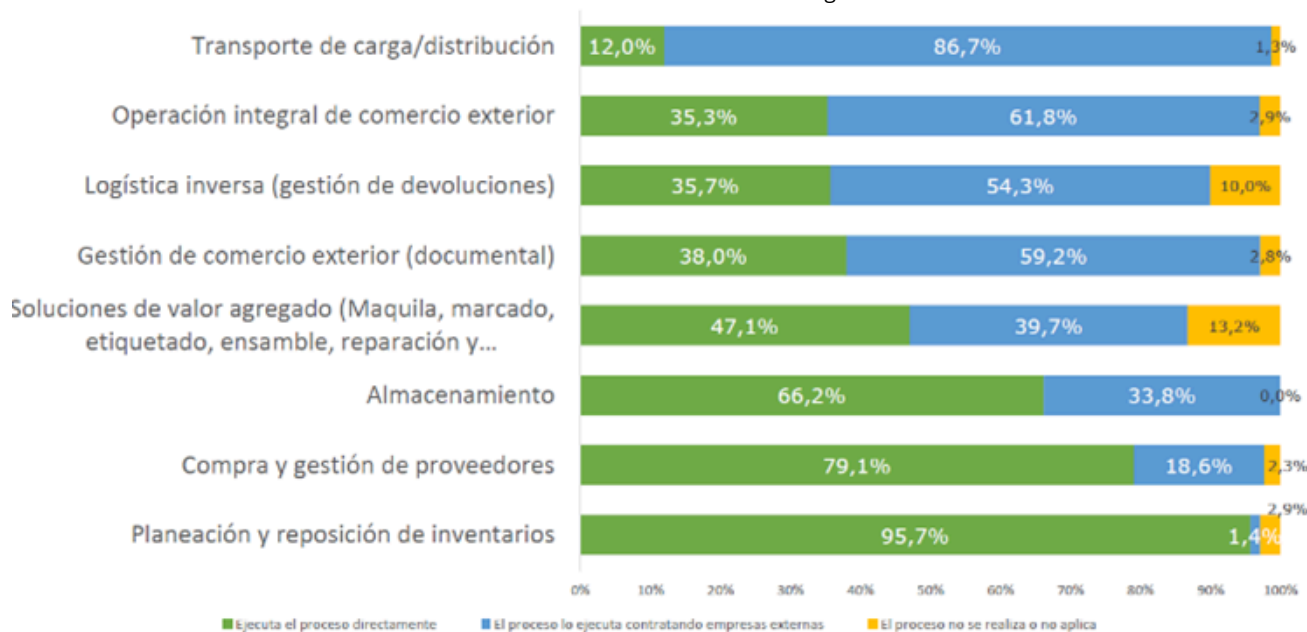
Si las ventas en el Hinterland son: **USD 23,2 billones**; entonces:

## USD 4.151 mm

los costos de logística incurridos en el Hinterland del Puerto de Manta.



Gráfico 15.- Grado de utilización de servicios logísticos en el Ecuador



Fuente: Encuesta Nacional Logística 2023, Clúster Logístico del Ecuador

Otro hallazgo importante de la ENL es que, en el Ecuador, un vehículo utiliza casi 11 horas adicionales en actividades distintas al tiempo en tránsito; tal es así que los procesos de espera para el cargue y descargue representan casi 4 horas.

Espera para conseguir un vehículo



3 h 18 min



Espera para el cargue



1 h 18 min



Proceso de cargue



2 h 48 min



Espera para descargue



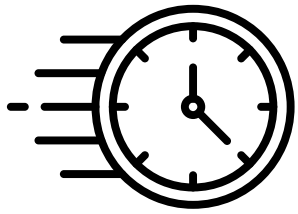
1 h 12 min



Proceso de descargue



2 h 18 min



## 10 horas con 54 minutos

Es el promedio nacional que toman los procesos logísticos en el Ecuador en actividades distintas al tiempo en tránsito.

# Oportunidades que brindará el Hub Logístico de Manabí

El Hub Logístico de Manabí permitirá reducir costos de logística y acortar estas brechas mediante la generación de economías de escala a través de la prestación de distintos servicios tales como:

- **Almacenamiento:** Espacios para almacenar productos de manera temporal o prolongada,
- **Distribución:** Coordinación y manejo de la entrega de productos a diferentes destinos,
- **Consolidación y desconsolidación de cargas:** Agrupación de mercancías de diferentes proveedores
- **Transporte:** Gestión de los medios de transporte multimodal
- **Gestión de inventarios:** Monitoreo y control del inventario
- **Servicios aduaneros:** Facilitación de trámites aduaneros, como la declaración de importación o exportación, pago de aranceles y cumplimiento de regulaciones.
- **Cross-docking:** Transferencia rápida de productos desde el transporte de llegada hasta el transporte de salida, sin necesidad de almacenarlos por mucho tiempo.
- **Manejo de cargas especiales:** Servicios especializados para productos que requieren condiciones particulares, como refrigeración, manipulación delicada o seguridad adicional.
- **Servicios de valor agregado:** Como etiquetado, embalaje, ensamblaje e incorporación de tecnología.
- **Seguimiento y trazabilidad:** Control y monitoreo en tiempo real de la ubicación de las mercancías a lo largo de su tránsito.

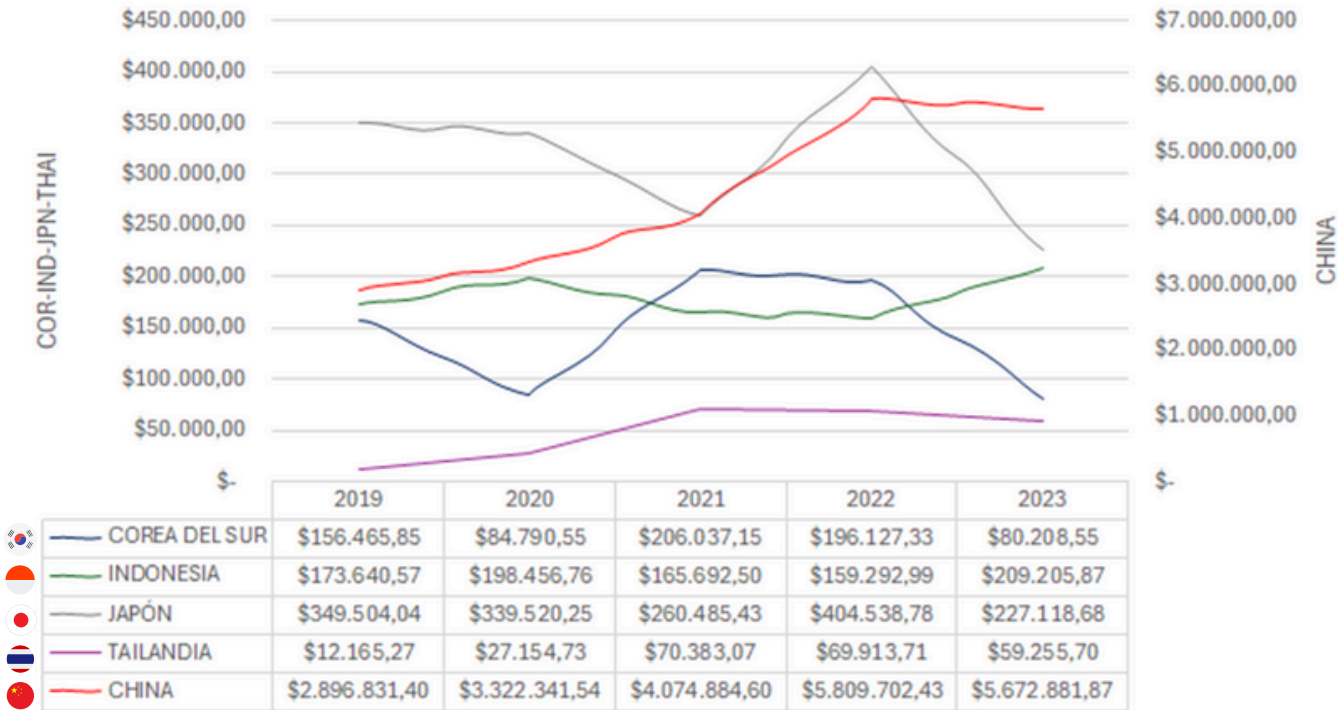


# OPORTUNIDADES COMERCIALES CON ASIA ORIENTAL

**USD 6.248 mm**

millones en divisas por exportaciones a los países de Asia Oriental en el año 2023; de las cuales el **91% tuvo destino a China**.

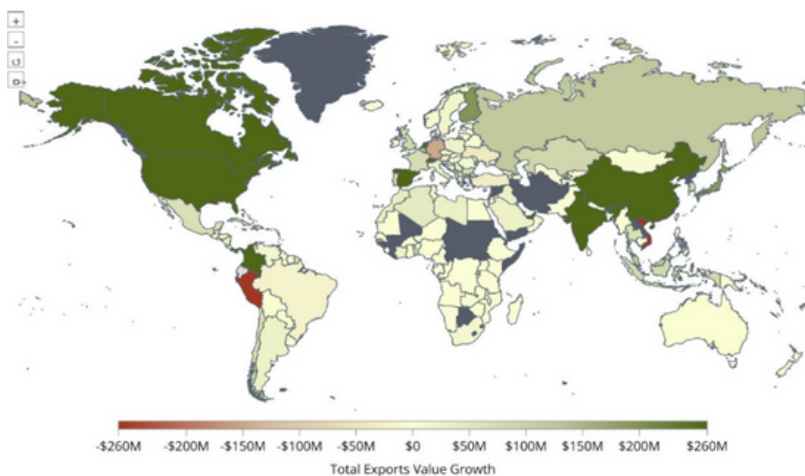
**Gráfico 16.-** Exportaciones ecuatorianas a los países del Asia del Pacífico (en miles USD)



Fuente: Banco Central del Ecuador - Estadísticas de Comercio Exterior

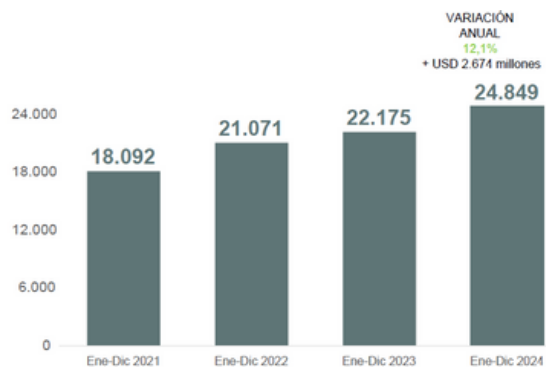
El siguiente mapa muestra la variación en el crecimiento de las exportaciones desde el Ecuador al resto del mundo, en donde podemos ver que un crecimiento importante al mercado asiático en los últimos años, siendo China el mercado con mayor crecimiento (687%), seguido de India (392%) y Corea del Sur (71%); desde el año 2017 a 2022.

**Mapa 03.-** Crecimiento del valor de las exportaciones del Ecuador con el resto del mundo 2017 - 2022



Fuente: Observatorio de Complejidad Económica (OEC)

**Gráfico 17.-** Crecimiento de exportaciones NO petroleras en el Ecuador 2021 - 2024 en USD millones

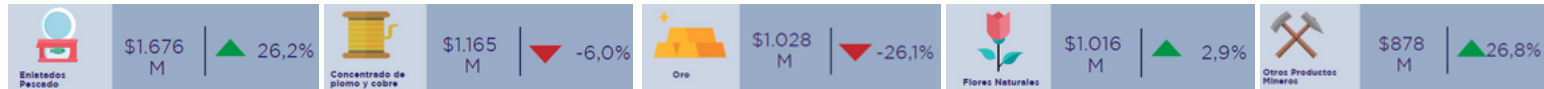


Fuente: Banco Central del Ecuador - Ministerio de Producción, Comercio Exterior, Inversiones y Pesca, Boletín de Comercio Exterior Feb. 2025

Principales productos de exportación **tradicionales** del Ecuador al mundo en USD millones FOB y crecimiento anual 2023 - 2024



Principales productos de exportación **no tradicionales** del Ecuador al mundo en USD millones FOB y crecimiento anual 2023 - 2024



Fuente: Banco Central del Ecuador - Ministerio de Producción, Comercio Exterior, Inversiones y Pesca, Boletín de Comercio Exterior Feb. 2025

# ECUADOR - COREA DEL SUR

## Principales productos de exportación e importación



### EXPORTACIONES

USD 80.2 millones (FOB - 2023)



CAMARÓN  
USD 35.4 mm  
44%



DESPERDICIO DE METALES  
USD 24 mm  
30%



BANANO  
USD 15 mm  
19%

### IMPORTACIONES

USD 809 millones (CIF - 2023)



COMBUSTIBLES  
USD 396 mm  
49%



PRODUCTOS QUÍMICOS  
USD 91 mm  
11,25%



VEHÍCULOS  
USD 69 mm  
8,63%



**MDI Corp.**

*Desarrollo e inversión sostenible*

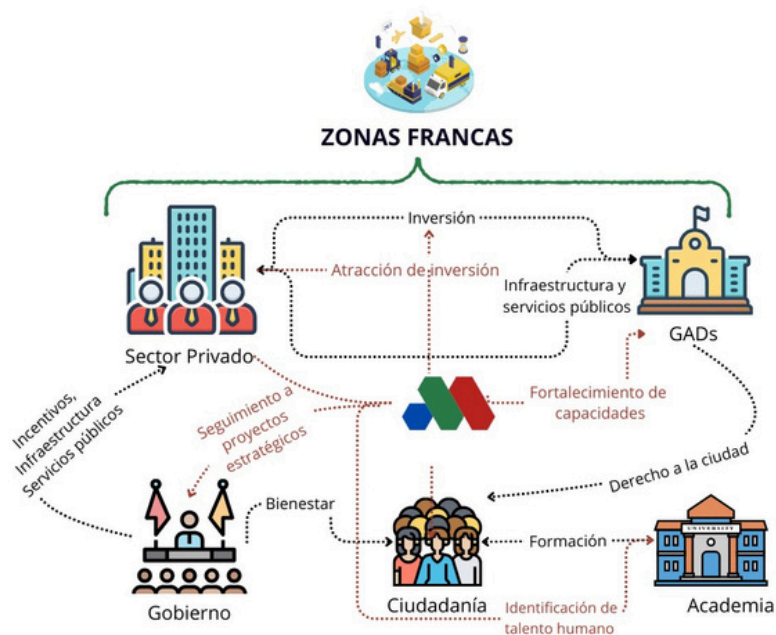


**CREANDO UN  
ECOSISTEMA**



**PRODUCTIVO  
APALANCAADO EN  
ZONAS FRANCAS**

Gráfico 18- Mapa de interacción entre los stakeholders del sistema productivo



Conceptualización y elaboración: MDI Corp.

El modelo de la **Triple Hélice** es un marco teórico que explica la interacción entre universidad, empresa y gobierno para fomentar la innovación y el desarrollo económico. Su aplicación en la creación de un ecosistema productivo se basa en la sinergia entre estos tres sectores para generar conocimiento, impulsar la tecnología y fortalecer la competitividad.



### UNIVERSIDAD (GENERADORA DE CONOCIMIENTO)

- Aporta investigación, desarrollo tecnológico y formación de talento.
- Fomenta la transferencia de conocimiento y patentes hacia el sector productivo.
- Se convierte en un actor activo en la creación de startups y emprendimientos.



### EMPRESA (MOTOR DEL DESARROLLO ECONÓMICO)

- Utiliza el conocimiento y la innovación para generar productos y servicios competitivos.
- Invierte en investigación y desarrollo (I+D) en colaboración con universidades.
- Adopta modelos de negocio sostenibles y con alto valor agregado.



### GOBIERNO CENTRAL Y LOCALES (FACILITADORES DEL ENTORNO Y REGULADOR)

- Crea políticas públicas y marcos normativos que fomenten la innovación.
- Proporciona financiamiento, incentivos y apoyo a proyectos estratégicos.
- Actúa como mediador entre la academia y la industria para alinear intereses.

## El rol de MDI Corp. como facilitador:

- **Universidad + Empresa:** Desarrollo de nuevas tecnologías, formación especializada y proyectos de innovación conjunta.
- **Empresa + Gobierno:** Regulaciones, financiamiento y estrategias de competitividad.
- **Universidad + Gobierno:** Definición de políticas educativas e investigación alineada con necesidades sociales y económicas.



# ACERCAMIENTO AL SECTOR PRODUCTIVO DE MANABÍ

A fin de “validar” la información productiva de Manabí, es necesario levantar información cualitativa desde los actores del sistema productivo.

El resultado de este levantamiento de información **a más de 60 empresas y organizaciones del sector productivo de Manabí**, nos permitió alcanzar los siguientes objetivos:

- Conocer de primera mano la visión de desarrollo desde la mirada de los protagonistas del sector productivo de Manabí,
- Levantar perspectivas de capacidad de producción, expansión e inversiones en los próximos años.
- Conocer sus necesidades en cuanto a dotación de talento humano.
- Conocer las expectativas del sector empresarial del establecimiento de Zonas Francas en la provincia de Manabí.

## EMINSALV S.A.



Almacenamiento de productos varios por medio de bodegas y visita a Agroríobravo, empresa agrícola con potencial exportador de pitahaya.

## TECOPESCA S.A.



Empresa líder en procesamiento y exportación de productos del mar.

## TADEL S.A.



Empresa dedicada a la producción de harina de pescado para el consumo humano

## ASOCIACIÓN DE ATUNEROS DEL ECUADOR



Importante gremio de armadores pesqueros de atún en la ciudad de Manta

## CORPORACIÓN PARA EL DESARROLLO DE PORTOVIEJO



Corporación creada por el GAD de Portoviejo creada para impulsar el desarrollo económico de dicha ciudad

## CARTONERA MANABÍ



Empresa ubicada en Montecristi, es líder en fabricación de empaques de cartón

# OPORTUNIDADES IDENTIFICADAS POR EL SECTOR PRODUCTIVO PARA CONVERTIR A MANABÍ EN DESTINO DE INVERSIÓN INTERNACIONAL

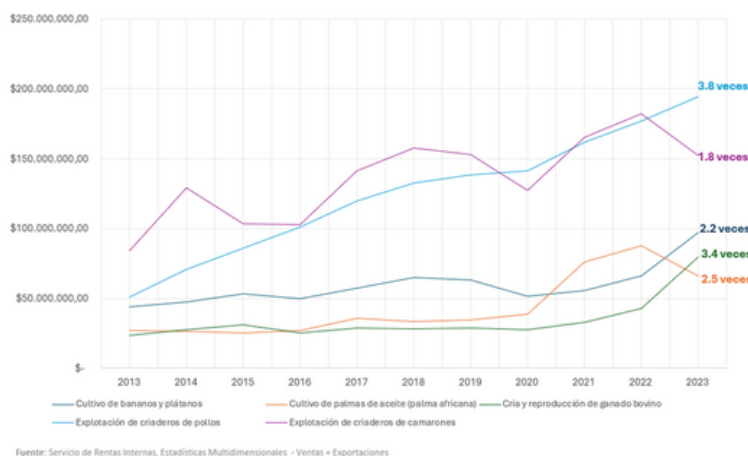
## Oportunidad 1.- Potenciamiento de la producción agro-industrial

Existe consenso de que Manabí cuenta con un conjunto de oportunidades estratégicas para transformarse en un Hub Logístico; con especial potencialidad en producción agroindustrial de importancia regional.

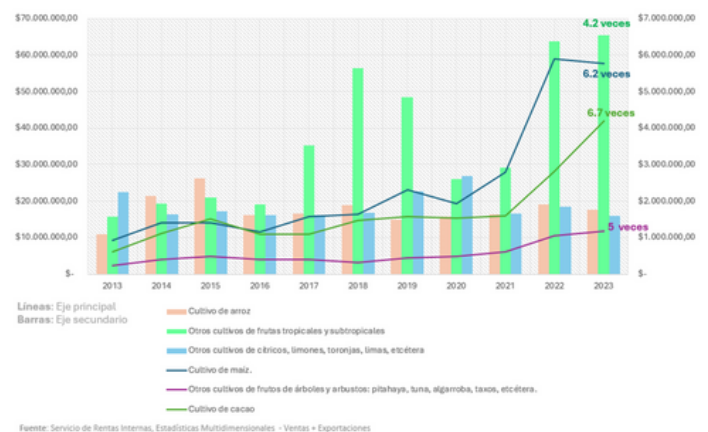
Dicha percepción del sector empresarial de Manabí puede corroborarse si revisamos el histórico de ventas de varias actividades del sector productor primario agroindustrial, las cuales han tenido gran crecimiento en los últimos diez años, especialmente el criadero de pollos y aves de corral que pasó de facturar USD 51 millones a cerca de USD 200 millones en 10 años.

Asimismo, el cultivo de bananos y plátanos que duplicó su nivel de ventas desde USD 43.8 millones en el 2013 a vender cerca de USD 100 millones a finales del 2023; y el cultivo de aceite de palma que facturó USD 27 millones en el 2013 y hoy genera ingresos por USD 65.7 millones.

**Gráfico 19.-** Actividades agroproductivas con mayor crecimiento (mayores a USD 20 mm en ventas anuales)



**Gráfico 20.-** Actividades agroproductivas con mayor crecimiento (menores a USD 10 mm en ventas anuales)



Asimismo, Manabí produce otros tipos de cultivos agrícolas con gran potencial de crecimiento que si bien facturan menos de USD 10 millones de dólares al año, en conjunto representan un mercado que creció de USD 22 millones en ventas en el 2013 a USD 121 millones en el 2023, esto es un crecimiento de 5,5 veces en 10 años; empujado principalmente por la producción de cultivo de maíz con un crecimiento promedio anual en ventas del 25%, pasando de facturar USD 9 millones en el 2013 a USD 57 millones en el 2023; seguido del cultivo de cacao con un crecimiento en ventas promedio anual del 26%, facturando USD 6 millones anuales en el 2013 a USD 41.8 millones en el 2023.

# Oportunidad 2.- Aprovechamiento de la infraestructura logística

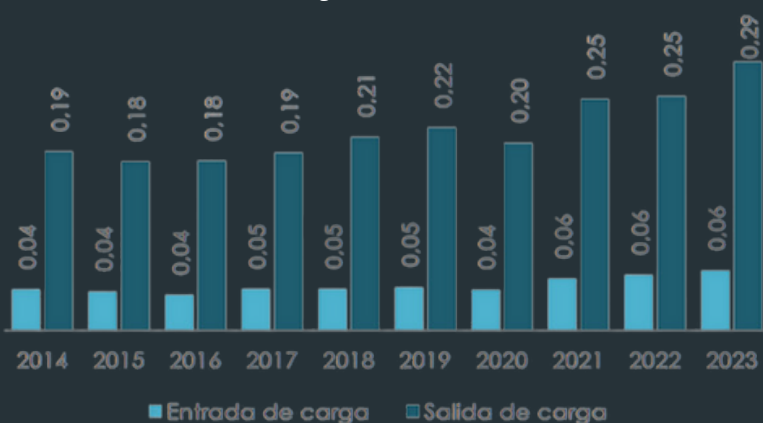


Por otro lado, los empresarios califican a la infraestructura logística en Manabí como “subutilizada”; especialmente el aeropuerto de Manta, que, si bien ha mejorado sus instalaciones en los últimos años e incorporando nuevas rutas nacionales e internacionales, considera que su potencialidad debe enfocarse en fomentar la exportación de frutas y pesca fresca, creando nuevas líneas de negocio y consolidando la conexión de Manabí con mercados internacionales.

El transporte de carga ha incrementado en los últimos años en el Ecuador; sin embargo, la carga aérea a través del aeropuerto de Manta sigue siendo marginal. Las estadísticas de la Dirección General de Aviación Civil muestran que la entrada de carga al país mediante vuelos regulares y no regulares tuvo un crecimiento en el último año de 7,74% y por su parte, la salida de carga mediante vuelos regulares y no regulares muestra un crecimiento de 14,78% en comparación al año 2022.

Estas estadísticas muestran que, si bien tener un aeropuerto en Manabí como infraestructura estratégica representa una oportunidad, también implica grandes desafíos en materia de inversión y operatividad para potenciar su capacidad.

Gráfico 21.- Movilización de carga nacional (en millones de TM)



Fuente: Dirección Nacional de Aviación Civil

Cabe mencionar que el 94% de la movilización de carga aérea se realiza por el aeropuerto de Quito (esto es 330 mil toneladas métricas en el 2023) y el resto de 20.000 toneladas se movilizó a través del aeropuerto de Guayaquil; mientras que el aeropuerto de Manta apenas movilizó 4,6 toneladas de salida.

## Puerto de Chancay (Perú)

La reciente noticia de la inauguración del Puerto de Chancay en el Perú, representa una oportunidad para afianzar el Sistema Nacional Portuario del Ecuador. En particular el **Puerto de Manta, tiene la oportunidad para convertirse en el terminal complementario de transferencia** y el Hub Logístico de Manabí como centro de distribución y transformación a lo largo del pacífico.

# Oportunidad 3.- Régimen de Zonas Francas

✓ Recientemente aprobada Ley de Zonas Francas (2023) con su nuevo marco regulatorio en funcionamiento.

✓ Potencial para crear más de 180.000 empleos directos y 500.000 indirectos en los próximos años.

## ✓ INCENTIVOS TRIBUTARIOS

- Los bienes producidos en las Zonas Francas del Ecuador están exentos de impuestos al comercio exterior.
- Las empresas establecidas en una zona franca están exentas del impuesto a la renta por 5 años, luego de los cuales pagan el 15%.
- Devolución del impuesto al valor agregado en compras nacionales.



Todos los empresarios entrevistados coinciden que la implementación de Zonas Francas en Manabí sería un catalizador para atraer inversiones extranjeras, generar empleo y promover la transferencia de tecnología. Algunas de las ideas que proponen los empresarios para desarrollar en una Zona Franca incluyen la transformación y exportación de productos; entre ellos la elaboración de chips de pitahaya, compotas de banano y productos liofilizados.

Otro enfoque significativo recae en la diversificación industrial; esto incluye la agroindustria, abasteciéndose de la producción primaria local, así como el ensamblaje de motocicletas, televisores y la fabricación textil. Adicionalmente, se consideran servicios especializados como la reparación de embarcaciones, importación de tecnología, y la instalación de fábricas de papel.

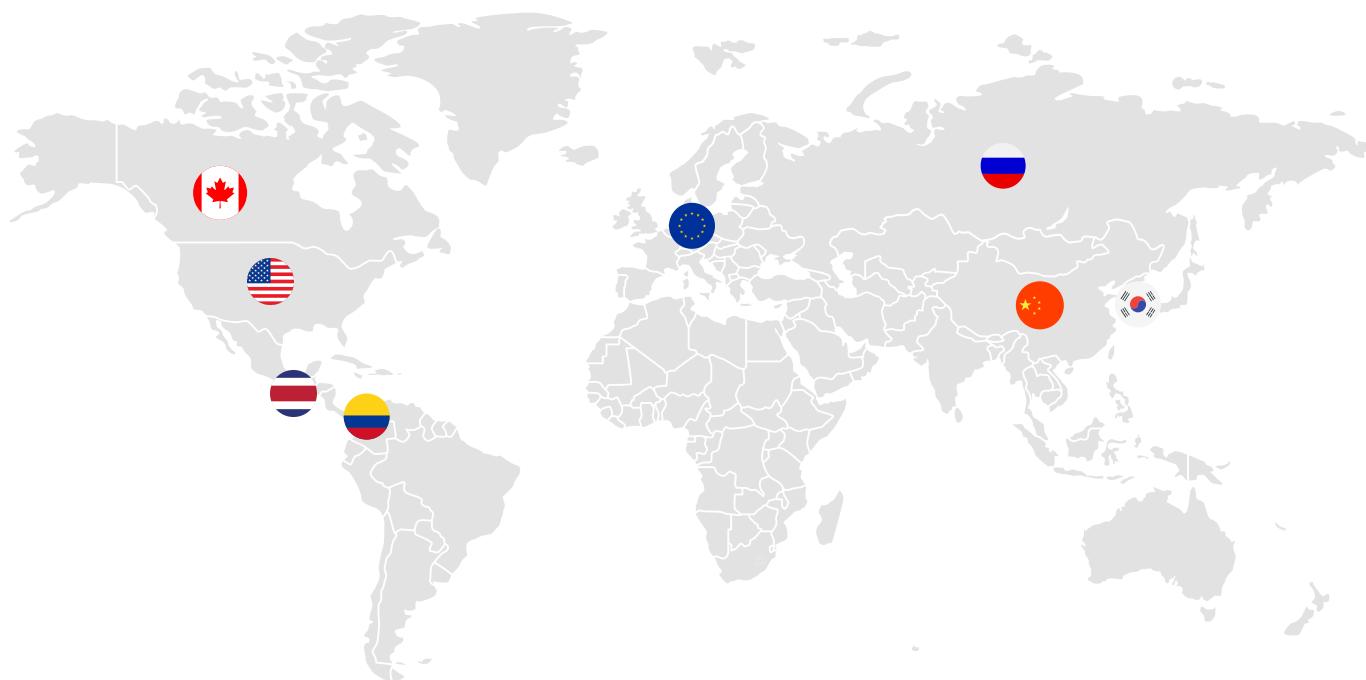
Gráfico 21.- Retorno por cada USD 1,00 invertido en Zonas Francas



Fuente: Libro Estadístico 2022, Asociación de Zonas Francas de las Américas

En 2022, las exportaciones de las Zonas Francas de América Latina ascendieron a aproximadamente USD 59 mil millones.

# Oportunidad 4.- Acuerdos comerciales y apertura a nuevos mercados



Según datos del Banco Central del Ecuador, el Ecuador generó USD 6.248 millones en divisas por exportaciones a los países de Asia Oriental en el año 2023; de las cuales el 91% tuvo destino a China, cuyo comercio con el Ecuador se ha venido incrementando de forma exponencial en los últimos años y que seguramente, a partir de la firma del Tratado de Libre Comercio con dicho país, seguirá incrementando sustancialmente, lo cual representa una oportunidad importante para potenciar e invertir en la expansión de centros logísticos en la costa Pacífico de Sudamérica para atender al gran mercado asiático.

Los empresarios entrevistados concuerdan que hay que aprovechar las ventajas de los acuerdos comerciales suscritos (Unión Europea, China y Costa Rica) e impulsar la suscripción de nuevos acuerdos con Corea del Sur, Estados Unidos y Canadá. Concretamente, el **Acuerdo Estratégico de Cooperación Económica entre Ecuador y Corea del Sur (SECA, por sus siglas en inglés)** busca aprovechar la complementariedad económica de ambas naciones y la **Ley de Innovación y Desarrollo en Ecuador (IDEA Act)**, con el fin de que los productos ecuatorianos puedan ingresar a los Estados Unidos con preferencias arancelarias.

## Principales destinos de exportación no petrolera en USD millones y variación anual (enero - diciembre 2024)



## Principales países de importación no petrolera en USD millones y variación anual (enero - diciembre 2024)



Fuente: Banco Central del Ecuador

Ilustración: Boletín de Comercio Exterior Enero 2025 - Ministerio de Producción, Comercio Exterior, Inversiones y Pesca

# IMPULSAMOS EL TALENTO HUMANO MANABITA



Firma de convenio marco con Universidad UTE



Firma de convenio marco con Universidad San Gregorio de Portoviejo

MDI CORP. ha suscrito convenios con importantes instituciones de educación superior con el fin de fomentar el talento humano, el ecosistema productivo y la innovación en la provincia de Manabí y desarrollar iniciativas conjuntas encaminadas a:



Trabajar de manera conjunta para el diseño y desarrollo de **programas de formación continua, formación dual y educación superior en el ámbito de regímenes especiales, innovación, desarrollo tecnológico** o afines; acorde a las demandas del sector productivo y visión de desarrollo local.



Desarrollo conjunto de propuestas de programas de **I+D+i en la provincia de Manabí**, y transferencia de tecnología al sector productivo; con el apoyo de los distintos actores del ecosistema.



Cooperar en la elaboración de programas, proyectos o acciones puntuales para el impulso de **ecosistemas de innovación y la transferencia de tecnología** a fin de impulsar la competitividad y productividad de distintas industrias y sectores económicos en la provincia de Manabí.



Identificación y postulación conjunta a **fondos concursables o subvenciones no reembolsables**, de institucionales nacionales o internacionales públicas o privadas, para proyectos de desarrollo productivo, innovación, investigación del interés de las partes en la provincia de Manabí y su área de incidencia.

# URUGUAY: Un caso de éxito a replicar



## Experiencias de la visita de MDI Corp. al Hub de las Américas

Uruguay cuenta con uno de los ecosistemas de Zonas Francas más avanzados de la región y siendo éste uno de los países con mayor libertad económica, lo cual ha permitido al país alcanzar importantes indicadores de confianza para ser considerado como un destino de inversión internacional:

### Uruguay en Latam

#1 Considerado en Democracia plena

Economist Intelligence Unit, 2022

#1 Baja percepción de Corrupción

Transparencia Internacional, 2022

#1 Mejor índice en Libertad Civiles

Freedom House 2023

#1 Mejor índice en Estado de Derecho

World Justice Project, 2022

### Uruguay y Europa

✓ Índice de Democracia

Noruega  
Islandia  
Suecia  
Finlandia  
Dinamarca  
Suiza  
Irlanda  
Países Bajos

**Uruguay #9**

✓ Índice de Corrupción

Dinamarca  
Finlandia  
Noruega  
Suecia  
Suiza  
Países Bajos  
Alemania  
Irlanda  
Luxemburgo  
Estonia  
Islandia

**Uruguay #12**

✓ Libertades Civiles

Finlandia  
Noruega  
Suecia  
Dinamarca  
Irlanda  
Luxemburgo  
Países Bajos  
San Marino

**Uruguay #5**

**Bélgica**  
**Portugal**  
**Suiza**

✓ Estado de Derecho

Dinamarca  
Noruega  
Finlandia  
Suecia  
Países Bajos  
Alemania  
Luxemburgo  
Estonia  
Irlanda  
Austria  
Bélgica  
Reino Unido  
Lituania  
República Checa  
Francia  
España  
Letonia

**Uruguay #18**

# Zona Franca Parque de las Ciencias - Canelones



La **Zona Franca Parque de las Ciencias** es un centro industrial y logístico de alto nivel en Uruguay, ubicado estratégicamente en el departamento de Canelones, cerca del Aeropuerto Internacional de Carrasco y Montevideo.

Su diseño está enfocado en atraer inversiones en sectores de alto valor agregado, como biotecnología, farmacéutica, logística avanzada, ciencias de la salud y tecnología. Ofrece infraestructura de última generación que incluye laboratorios, plantas industriales, almacenes y oficinas, cumpliendo con estándares internacionales

Numerosas multinacionales han elegido esta zona franca para establecerse, entre ellas Mega Pharma, Roche y Pfizer, destacándose por sus actividades en innovación y desarrollo. El Parque de las Ciencias no solo genera empleo y fomenta la transferencia de tecnología, sino que también contribuye a diversificar las exportaciones de Uruguay, consolidándose como un referente en industrias de alta tecnología en América Latina.

# Zona Franca Aguada Park y Zonamerica

MDI Corp. visitó la **Zona Franca Aguada Park** ubicada en Montevideo tipo boutique, especializada en servicios como: contact centers, business outsourcing, software, internet, sector financiero, entre otros. Aguada Park es la zona franca de servicios del Uruguay que genera puestos de trabajo de calidad y cuenta con unas 130 empresas que están en continuo crecimiento, con más de 4.000 colaboradores entre todos sus clientes.



La **Zona Franca Zonamerica** está ubicada en las afueras de Montevideo y es uno de los principales hubs de negocios y tecnología en América Latina. Fundada en 1990, es pionera en la implementación de un modelo de parque empresarial integral, combinando infraestructura de última generación con servicios diseñados para facilitar las operaciones de empresas internacionales. Zonamerica alberga empresas de sectores como tecnología de la información, servicios financieros, biotecnología y logística, brindándoles beneficios fiscales, como exoneración de impuestos nacionales y locales, junto con un marco regulatorio flexible y transparente.



# Agencia de Promoción de Exportaciones e Inversiones de Uruguay “Invest Uruguay”

Visitamos la **Agencia de Promoción de Exportaciones e Inversiones de Uruguay “Invest Uruguay”**, que tiene como propósito apoyar al desarrollo de Uruguay promoviendo el arribo de inversiones extranjeras productivas, generadoras de empleo calificado en diversas áreas y apoyando a las empresas uruguayas para que inicien el proceso de exportación o fortalezcan sus operaciones a nivel internacional. Buscan además posicionar internacionalmente al país, facilitar el ambiente de negocios y ser referentes en la generación y difusión de información de inteligencia comercial.

En nuestra visita, conversamos con Alejandro Ferrari, Gerente de Inversiones y Cristina Montero, quienes nos presentaron el proyecto del **Hub de Negocios e Innovación** que viene desarrollando Uruguay hace décadas. El hub de negocios e innovación de Uruguay es un ecosistema dinámico que posiciona al país como un referente en América Latina para empresas y emprendedores que buscan un entorno favorable para el desarrollo de proyectos innovadores y tecnológicos. Este hub se caracteriza por su sólida infraestructura, estabilidad económica y política, y un marco legal transparente que fomenta la inversión extranjera.

## Operaciones de Hub en Uruguay



## Algunas lecciones aprendidas:

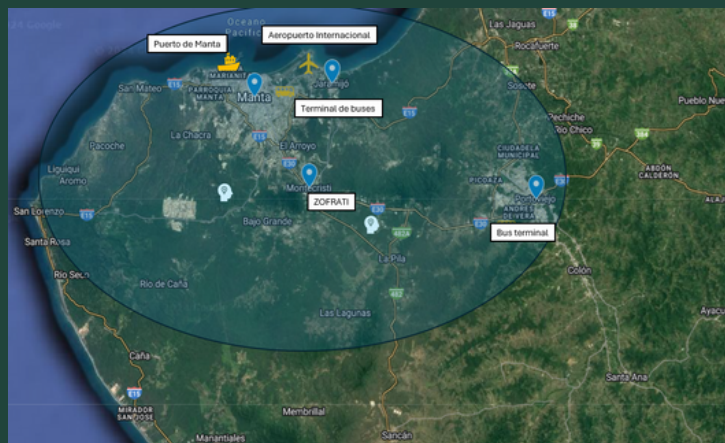
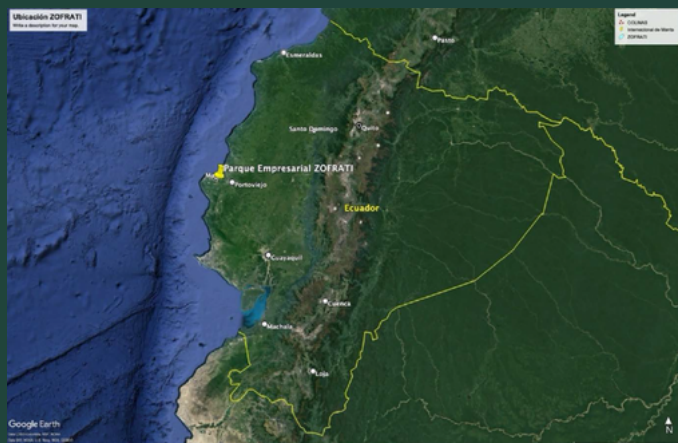
- ✓ Impulsar un marco regulatorio sólido que sea atractivo para inversionistas, asegurando estabilidad jurídica para fomentar la confianza y atraer inversiones extranjeras.
- ✓ Promover una diversificación sectorial, incentivando actividades de alto valor agregado como la tecnología, logística avanzada y servicios financieros.
- ✓ Invertir en infraestructura competitiva que permita a la zona franca convertirse en nodos estratégicos para el comercio internacional, especialmente en sectores como agroindustria y logística marítima.
- ✓ Fomentar programas de capacitación y alianzas con instituciones educativas para desarrollar una fuerza laboral calificada que responda a las necesidades del mercado global.

# Proyecto en marcha: Zona Franca Montecristi - ZOFRATI



Imagen referencial tomada de Gomez Platero Arquitectos - Diseño Parque de las Ciencias, Uruguay

Mapa 04.- Ubicación geográfica de la nueva zona franca ZOFRATI en Montecristi, provincia de Manabí



- ✓ Proyecto de desarrollo inmobiliario tipo parque empresarial y logístico, actualmente en etapa pre-operativa (estudios) en una extensión de 26 ha.
- ✓ Ubicada de forma estratégica en pleno centro de la mancomunidad Manta - Montecristi - Jaramijó y a 20 km de la ciudad de Portoviejo, capital de la provincia de Manabí, y a apenas 12 kilómetros del Puerto y Aeropuerto en la ciudad de Manta.
- ✓ **Inversión estimada:** USD 100 mm a lo largo del proyecto.
- ✓ **Inicio de construcción:** Segundo semestre 2025



**MDI Corp.**

*Desarrollo e inversión sostenible*

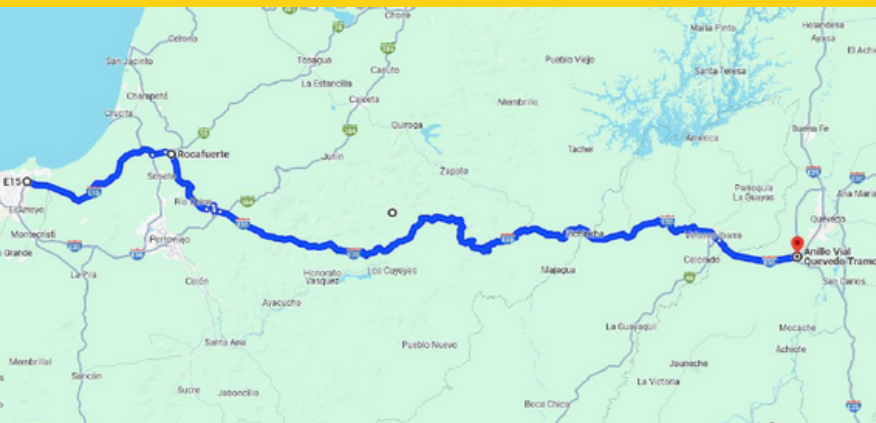


# SEGUIMIENTO A PROYECTOS DE INFRAESTRUCTURA ESTRATÉGICA



Uno de los principales objetivos de MDI Corp. es la consecución de importantes proyectos de infraestructura en Manabí, necesarios para convertir a la provincia en Hub Logístico; los cuales el día de hoy son:

## CORREDOR VIAL MANTA - QUEVEDO



El corredor vial Manta-Quevedo tiene una longitud de 194 km y desempeña un papel crucial en el desarrollo nacional al integrar las provincias de Manabí, Guayas y Los Ríos; especialmente como una alternativa para la **exportación de la producción de banano de la provincia de Los Ríos a través del Puerto de Manta.**

Tabla 03.- Demanda Potencial en Tráfico Promedio Diario Anual (TPDA)

	2018	2023
Tramo: Roca fuerte - Manta	6.853	9.136
Tramo: San Plácido, Calderón - Portoviejo	10.390	14.063
Tramo: Desvío a Calceta - San Plácido	1.159	1.549
Tramo: Pichincha - Desvío a Calceta	1.705	2.284
Tramo El Empalme - Pichincha	2.897	3.833

Fuente: Secretaría de Inversiones Público - Privadas

**CAPEX: USD 155 millones**  
**OPEX: USD 309 millones**

NOTA: Valores referenciales, los definitivos serán determinados por los estudios

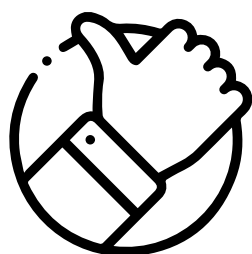
Los estudios de tráfico levantados en el año 2018 mostraron un tráfico promedio diario anual (TPDA) de 23.000 vehículos desde el Tramo Manta-Roca fuerte hasta el tramo El Empalme - Pichincha, **con una proyección de 30.865 vehículos para el 2023.**

El proyecto para la delegación de este eje vial a través de Alianzas Público - Privada (APP) ha sido **PRIORIZADO** por el Gobierno Nacional a través de la Secretaría de Inversiones Público-Privadas (SIPP).

Ilustración XX.- Timeline del proyecto de acuerdo con la Plataforma SOURCE de la SIPP

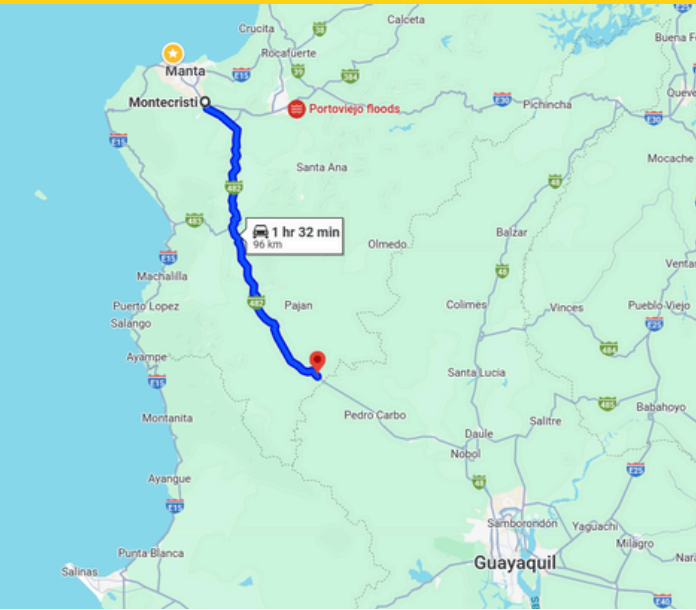


Fuente: Secretaría de Inversiones Público - Privadas



**MDI Corp. da constante seguimiento al proceso de estructuración** de una alianza público - privada para la delegación de este eje vial. Hemos mantenido reuniones con funcionarios gubernamentales quienes nos ratifican que los estudios de prefactibilidad del proyecto están concluidos, por lo que el siguiente paso es obtener un *“dictamen de sostenibilidad y riesgo fiscal”*, para continuar con el proceso de estructuración y contratación de estudios definitivos.

# CORREDOR VIAL MONTECRISTI - LA CADENA



## COMUNICADO

Secretaría de Inversiones Público - Privadas  
04 de diciembre de 2024

### Listos los estudios técnicos de prefactibilidad del corredor vial Montecristi - La Cadena

La Secretaría de Inversiones Público-Privadas informa que, se encuentran listos los estudios técnicos de prefactibilidad del corredor vial Montecristi - La Cadena, desarrollados gracias a una cooperación no reembolsable de la Corporación Financiera Internacional - IFC (por sus siglas en inglés), agencia técnica parte del Grupo Banco Mundial.

El resultado de los estudios, en función del proceso establecido en la normativa vigente, pasarán inicialmente al Ministerio de Transporte y Obras Públicas, para la no objeción técnica; y posteriormente, al Ministerio de Economía y Finanzas para su pronunciamiento preliminar de sostenibilidad y riesgos fiscales, validaciones que darán paso a la fase de los estudios de factibilidad que considera la profundización de los aspectos técnicos, ambientales, legales, sociales y financieros; así como el sondeo de mercado previo y la estructuración transaccional para su posterior concurso público.

Trabajamos responsablemente en la estructuración de proyectos sólidos, viables y bancables que garanticen el éxito de la Agenda APP de Ecuador.



Tabla 04.- Demanda Potencial en Tráfico Promedio Diario Anual (TPDA)

				Total
Año 2018	9.022 livianos	705 buses	2.210 pesados	12.027
Año 2023	10.705 livianos	903 buses	2.553 pesados	14.161
Año 2038	17.883 livianos	1.323 buses	3.938 pesados	23.144

Fuente: Secretaría de Inversiones Público - Privadas

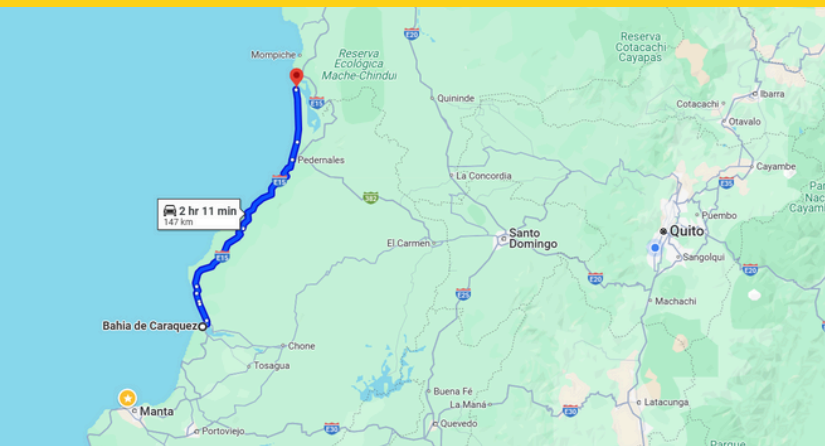
**CAPEX: USD 91 millones**  
**OPEX: USD 107 millones**

NOTA: Valores referenciales, los definitivos serán determinados por los estudios

El corredor vial Montecristi - La Cadena, que se extiende por aproximadamente 96,20 kilómetros, constituye una arteria vital del eje E482 en la Red Vial Estatal. Esta ruta destaca por su elevada fluidez y el continuo crecimiento en el volumen de tráfico, atrayendo a numerosos usuarios de las provincias costeras de Ecuador.

Con secciones que varían entre dos y cuatro carriles, este corredor es esencial para la conexión entre las provincias de Manabí y Guayas.

# CORREDOR VIAL BAHÍA - PEDERNALES-COJIMÍES



**CAPEX: USD 141 millones**  
**OPEX: USD 236 millones**

NOTA: Valores referenciales, los definitivos serán determinados por los estudios

El corredor vial Bahía-Cojimíes, con una extensión de 143,34 kilómetros, es una infraestructura clave para el desarrollo nacional, formando parte de los ejes E15 y E386 de la Red Vial del Estado.

Esta vía es de vital importancia debido al alto volumen de usuarios de todas las provincias del Ecuador que transitan por ella, principalmente con fines turísticos. En concreto, el eje E15 facilita la conexión entre las provincias de Esmeraldas, Manabí y Santa Elena, experimentando un flujo vehicular constante y creciente, incluyendo un número importante de vehículos de transporte pesado.



## DELEGACIÓN DEL AEROPUERTO INTERNACIONAL DE MANTA

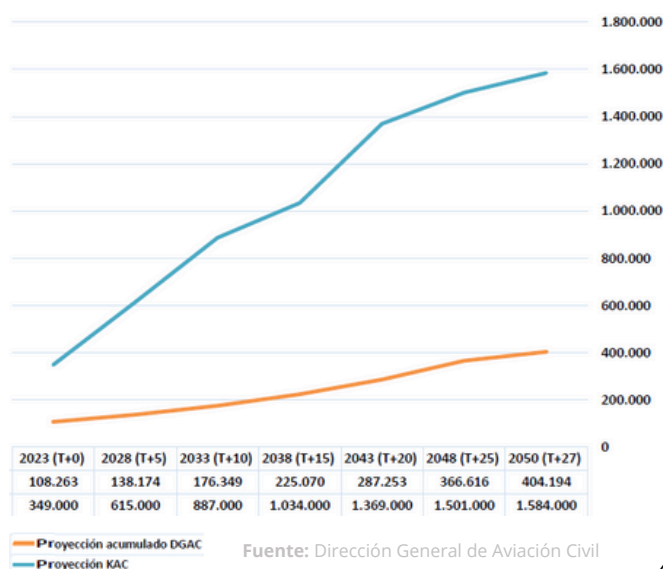
El Gobierno del Ecuador en el año 2021, a través del Decreto Ejecutivo 1287 inició en el proceso de delegación del aeropuerto de Manta vía invitación directa a la **Korea Airport Corporation (KAC)** para una inversión de USD 182 millones en infraestructura, operación y mantenimiento de la terminal aérea por 30 años; proceso que se detuvo por aspectos administrativos de funcionarios públicos de aquella época.

En el año 2023, a través de una gestión directa desde el Ministro de Transporte y Obras Públicas de la época se retomaron conversaciones con KAC para retomar el interés de KAC en el aeropuerto de Manta. En aquel entonces, el CEO de KAC respondió al ex Ministro Darío Herrera indicando que, si bien el proyecto seguía siendo importante, *“hay muchos procesos gubernamentales e internos que KAC deberá pasar para participar en el proyecto de nuevo, además de la evaluación de la viabilidad actualizada (...)”*.

### MDI Corp. a seguido de cerca este proceso de delegación para poder reactivar el interés de KAC:

- Se está motivando la inclusión de este proyecto en el portafolio de proyectos de alianzas público - privadas que impulsa el Gobierno Nacional.
- Se mantiene contacto con la Agencia de Comercio e Inversiones de Corea del Sur (KOTRA, por sus siglas en inglés), para conocer novedades del avance en la firma del acuerdo de cooperación entre Corea y Ecuador (SECA) para que, entre varias cosas, se pueda promover la conectividad e infraestructura entre ambas naciones.

Gráfico 22- Proyección de pasajeros en el aeropuerto de Manta





**MDI Corp.**

*Desarrollo e inversión sostenible*



# COMUNICACIÓN EFECTIVA Y RELACIONES CORPORATIVAS

# CONECTANDO A MANABÍ CON EL MUNDO



MDI Corp. tiene como uno de sus ejes de trabajo posicionar a la provincia como destino de inversión internacional, por lo que hemos iniciado acercamientos con importantes aliados para impulsar el desarrollo de un ecosistema productivo alrededor del Hinterland del Puerto de Manta.



Saludo protocolario y presentación de MDI Corp. a Jae-Hyun Shim, embajador de la República de Corea en Ecuador.

Firma de convenio marco entre MDI Corp., Alcaldía de Montecristi y Dohwa Engineering (KOR) para el impulso a proyectos de desarrollo de infraestructura y transferencia de capacidades.

Reunión con la Cámara Oficial Española de Comercio e Industrias en Quito con el fin de mostrar la capacidad productiva y de inversión en Manabí.



Participación en el Foro: Alianza del Pacífico para conocer avances del acuerdo comercial entre Ecuador y Corea del Sur y las oportunidades de inversión entre ambos países.

Reunión con Julio José Prado, Ex Ministro de Producción y experto en competitividad para identificar oportunidades y desafíos de implementación de Zonas Francas en Manabí.

Reunión con Sergio Juárez, representante de la International Finance Corporation en Ecuador, rama del Banco Mundial para financiamiento público y privado.



# COMUNICACIÓN EFECTIVA

MDI Corp. ha propiciado eventos y presencia en medios de comunicación locales y nacionales para visibilizar las capacidades de la provincia y oportunidades de inversión.

21 de Febrero

**PUNT FINAL**  
Con Andrés Martínez

**Darío Herrera**  
Exministro de Transporte y Obras Públicas  
"Manabí Development & Investment Corporation"  
12h00

**Jorge Zambrano**  
Exalcalde de Manta  
"Coyuntura política nacional. ¿Será candidato en 2025?"  
12h30

EN VIVO POR La Nueva Son de Manta 89.7 FM 11h30

**Modelo 97.7 FM**

**Lic. Darío Herrera Falconez**

EXMINISTRO DE TRANSPORTE Y OBRAS PÚBLICAS (MTOPI)

CONVERSATORIO SOBRE INFRAESTRUCTURAS MANABITAS (PARTE 1)

**LUNES 10 JUNIO 07H00**

www.modelo.fm.com  
052 625 135

**MDI Corp.**  
Desarrollo e inversión sostenible

**MDI EN MEDIOS**

Impulso de MDI Corp. a los proyectos estratégicos de Manabí.

jueves 8-agosto 07:40am  
Televisión Manabita

SOMOS PARTE DE TI

www.mdicorp.org Manabí Development & Investment Corporation @MDL\_corp @mdl.corp



**prensa.ec**

**Portadas**  
Live Stream

**Rigoberto Carvalho**  
Ex gerente APM

Agunsa y Gobierno renegocian el contrato del puerto de Manta

JUL/ 24 | 08h30  
#SomosNoticia

11 de Junio

**PUNT FINAL**  
con Andrés Martínez

**Rigoberto Carvalho**  
Vicepresidente Ejecutivo MDL Corp

Tema:  
"Manabí y su desarrollo productivo"

12H30

EN VIVO POR La Nueva Son de Manta 89.7 FM 12h00

Los principales mensajes que MDI Corp. posiciona giran alrededor de la necesidad de atraer inversión a la provincia y dar seguridad jurídica a dichas inversiones:



#ManabíDestinoDeInversión



Beneficios cuantificables de la inversión privada en el Puerto de Manta en los últimos 8 años.



Zonas Francas como herramienta para el desarrollo de la provincia de Manabí.



Manabí tiene la capacidad para convertirse en un Hub Logístico Regional.



Puerto de Manta: Gateway frente a la apertura comercial con el mercado asiático con Corea del Sur y Asia Oriental.



## MAIN SPEAKERS



**DARIO HERRERA**  
CEO - MANABI DEVELOPMENT  
& INVESTMENT CORPORATION  
EX-MINISTRO DE  
TRANSPORTE Y OCMF



**JULIO JOSÉ PRADO**  
EXPERTO EN COMPETITIVIDAD  
DIRECTOR DE AREA ACADÉMICA IDE  
EX-MINISTRO DE PRODUCCIÓN,  
COMERCIO E INVERSIONES



**RENE LOZANO**  
EXPERTO ADUANERO  
RÉGIMEN TRIBUTARIO  
MASTER EN DERECHO Y  
COMERCIO INTERNACIONAL  
CEO LOZANO ASESORES



**MARCELO ALBUJA**  
DIRECTOR DEL AREA DE  
OPERACIONES DE  
MSC SCIENCE & ENGINEERING  
COLUMBIA UNIVERSITY, NY - USA



**INGRID RODRIGUEZ**  
GERENTE GENERAL  
TERMINAL PORTUARIA DE MANTA  
MASTER EN DERECHO MARITIMO Y  
PORTUARIO - ESPAÑA



**DIEGO FRANCO**  
VICE-ALCALDE MANTA  
EMPRESARIO PISCICULTO



**MARCELO PAREDES**  
EXPERTO OPERACIONES  
INTRALOGISTICAS  
PRODUCT MANAGER  
ANDHEINTECH ECUADOR



**JORGE CASTAÑARES**  
ESPECIALISTA INTERNACIONAL  
EN DESARROLLO INMOBILIARIO  
ZONAS FRANCAS Y PARQUES  
LOGISTICOS



**FERNANDO ROJAS**  
DIRECTOR EJECUTIVO  
ASOLOG Y CLUSTER LOGISTICO  
DEL ECUADOR



Con el fin de posicionar a Manabí como destino de inversión y en particular al Puerto de Manta como un eje estratégico para dicho propósito, MDI Corp. apoyó de forma directa con la planificación y desarrollo del evento Expo Logistics & Cargo Manta Connect 2024; organizado por Otto Guerrero y el equipo de Summat Expo, mismo que se llevó a cabo en el Terminal de Cruceros de Terminal Portuario de Manta los días 17 y 18 de septiembre del 2024.

Los resultados de este evento fueron sumamente satisfactorios para el objetivo de avanzar con la creación del ecosistema productivo pues reunió a más de 30 empresas del sector de logística, servicios portuarios y comercio exterior; entre ellas: AxionLog, Yobel Express, Importadora Guillén, Embarko, Sytsa, For Trade, Hipermetales, entre otros.

Además, contó con un panel de expositores nacionales e internacionales de lujo; entre ellos autoridades locales, ex Ministros de Estado, expertos en desarrollo de Zonas Francas, innovación, tecnologías, etc.



**MDI Corp.**

*Desarrollo e inversión sostenible*



# LO QUE ESTAMOS PREPARANDO PARA EL 2025

# GERMINACIÓN DEL ECOSISTEMA PRODUCTIVO APALANCADO EN ZONAS FRANCAS

1

## Estudios de Pre-factibilidad Hub Logístico

En desarrollo con fondos de cooperación no reembolsable del Gobierno de Corea del Sur.



2

## Inicio de construcción Zofrati

Estimado en el segundo semestre del 2025 y primeras empresas instalándose en la nueva Zona Franca

3

## Proyecto Smart City Logistics Hub

En diseño y validación para ser aplicado a programa K-City Network con el gobierno de Corea del Sur.



4

## Programa de formación en Regímenes especiales y Zonas Francas

De la mano con prestigiosas Universidades, iniciaremos el primer programa de este tipo en el Ecuador.

5

## Business Forums


Encuentros empresariales para la atracción de inversiones en Manabí en coordinación con gremios productivos del Ecuador.



6

## Seguimiento a la concesión de infraestructura estratégica

Cercano trabajo con las entidades gubernamentales para dar seguimiento al inicio de estudios definitivos de proyectos viales.

A photograph of a business meeting. Two men in suits are shaking hands over a table. One man is holding a tablet. On the table are several documents with charts and graphs. The background is a modern office with wooden beams.

# TRABAJAMOS POR MEJORAR EL CLIMA DE NEGOCIOS EN MANABÍ



**MDI Corp.**

*Desarrollo e inversión sostenible*



# MDI Corp.

Desarrollo e inversión sostenible

# IMPULSAMOS LA CAPACIDAD PRODUCTIVA DEL ECUADOR



+ (593) 98 011 6806



info@mdicorp.org



Manabi Development & Investment Corporation - MDI Corp.

# Visión, Misión y Valores Corporativos

- Tenemos la **VISIÓN** de convertirnos en el punto de referencia nacional y regional para posicionar al Ecuador en un atractivo destino internacional de inversiones; y desarrollar un ecosistema de innovación empresarial basado en el desarrollo de nuevas industrias que transformen la estructura productiva del país.
- Nuestra **MISIÓN** es gestionar los esfuerzos necesarios para la promoción y atracción de inversiones en infraestructura estratégica que impulsen el desarrollo sostenible en el Ecuador, con particular énfasis en la provincia de Manabí.



## Integridad

Actuamos siempre bajo los más altos principios éticos y morales, con integridad personal y profesional.



## Profesionalismo

Impulsamos con fuerza, de manera técnica y responsable la ejecución de proyectos de gran envergadura identificados como necesarios para potenciar la capacidad productiva del Ecuador.



## Objetividad

Tomamos nuestras decisiones de manera pragmática y alejados de cualquier línea política partidista o intereses particulares.



## Trabajo en equipo

Somos un grupo plural y multidisciplinario que trabajamos siempre como equipo, buscando crear consensos con todos nuestros stakeholders.

## Creatividad



Buscamos implementar soluciones creativas e integradoras y trabajamos para crear sinergias que nos permitan superar todo obstáculo hasta lograr la generación de prosperidad sostenible y escalable para la mayor cantidad de beneficiarios.

# El equipo



**MDI Corp.**

Desarrollo e inversión sostenible



**DARIO HERRERA**  
Presidente & CEO

- Ex-Ministro de Transporte y Obras Públicas
- Ex-Ministro de Desarrollo Urbano y Vivienda
- Emprendedor y desarrollador inmobiliario

[dario@mdicorp.org](mailto:dario@mdicorp.org)



**RIGOBERTO CARVALLO**  
Vicepresidente Ejecutivo

- Ex-Subsecretario de Investigación, Innovación y Transferencia de Tecnología
- Ex-Gerente de Autoridad Portuaria de Manta
- Socio Fundador de Carvallo Consulting SAS

[rigoberto@mdicorp.org](mailto:rigoberto@mdicorp.org)



**NICOLÁS TRUJILLO**  
Director Ejecutivo

- Ex-Embajador de Ecuador en Corea del Sur y Canadá
- Ex-Asesor del Ministro de Transporte y Vivienda
- Ex-Presidente de la Cámara de Comercio Ecuatoriano-Americana, Manabí,
- Ejecutivo internacional de negocios y alianzas público-privadas

[nicolas@mdicorp.org](mailto:nicolas@mdicorp.org)



**GONZALO VERA**  
Gerente Jurídico

- Ex-Viceministro de Transporte
- Socio Director en Vera & Asociados

[gonzalo@mdicorp.org](mailto:gonzalo@mdicorp.org)



**JACQUELINE VENEGAS**  
Directora

- Vicepresidenta de la Junta Cívica de Manta
- Directora Ejecutiva de la Mesa Redonda Panamericana Manta
- Abogada y activista social

[jacqueline@mdicorp.org](mailto:jacqueline@mdicorp.org)



**CHRISTIAN ABAD**  
Director

- Ex-Gerente del Comité de Reconstrucción de Manabí
- Presidente del Club Rotario Manta Spóndylus
- Empresario local

[christian@mdicorp.org](mailto:christian@mdicorp.org)



**MARÍA ZAMBRANO**  
Asesora Legal

- Ex-Asesora del Ministro de Producción, Comercio Exterior, Inversiones y Pesca,
- Ex-Gerente de Proyecto Mejora Competitividad Pesquera
- Gerente Legal en Carvallo Consulting

[maria@mdicorp.org](mailto:maria@mdicorp.org)

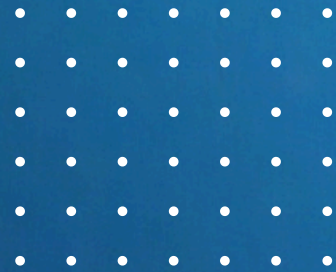


# NUESTROS SERVICIOS



## INVESTMENT CONSULTING

- Investigación y análisis de mercado.
- Diseño, implementación, seguimiento y monitoreo de proyectos de inversión.



## PROMOCIÓN Y PROTECCIÓN DE INVERSIONES

- Asesoría técnica y jurídica para desarrollo de contratos de inversión.
- Acompañamiento técnico y jurídico para la protección de inversiones.
- Mejoramiento al clima de inversión



## REPRESENTACIÓN AL INVERSIONISTA

- Softlanding y acompañamiento al inversionista.
- Relaciones Públicas y Asuntos Corporativos.
- Acompañamiento intergubernamental.
- B 2 B Connect

# CONTÁCTANOS



+ (593) 98 011 6806



info@mdicorp.org



www.mdicorp.org

## #ManabíDestinodelInversión



**MDI Corp.**

*Desarrollo e inversión sostenible*



Manabí Development & Investment Corporation - MDI Corp.